



L2 SERIES

1750 Linear 5-1/4” Surround Kit

Approved for use with Valor Models 1700 Heaters ONLY

Installation Instructions

! WARNING



**HOT GLASS WILL
CAUSE BURNS.**

**DO NOT TOUCH GLASS
UNTIL COOLED.**

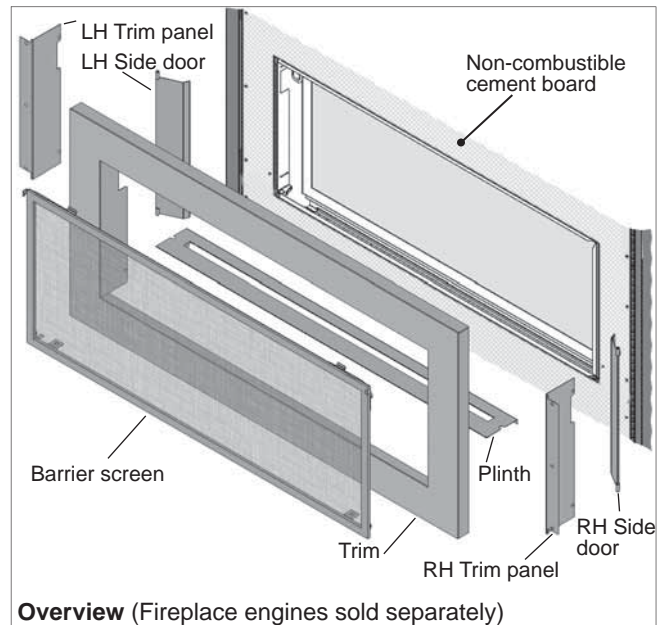
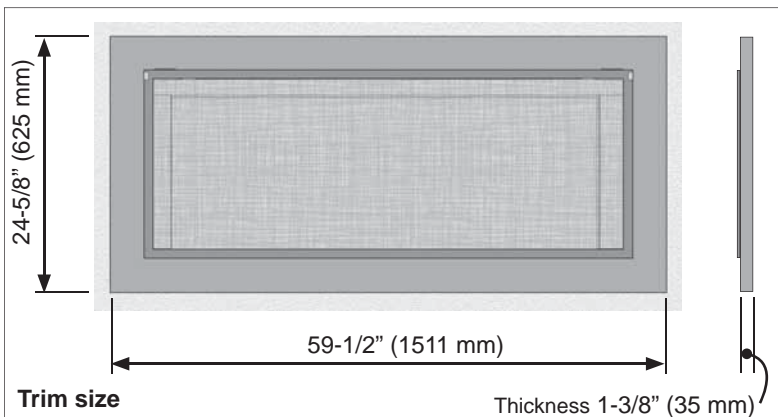
**NEVER ALLOW CHILDREN
TO TOUCH GLASS.**

INSTALLER
Leave this manual
with the appliance.

CONSUMER
Retain this manual
for future reference.

Note: This kit must be installed by a qualified installer, service agency or gas supplier. These instructions are to be used in conjunction with the fireplace main installation instructions.

A barrier designed to reduce the risk of burns from the hot viewing glass is provided with this appliance and shall be installed for the protection of children and other at-risk individuals.



The 1750 Linear 5-1/4” Surround Kit is designed to be used on the Linear L2 1700 Valor heater.

The application of this kit does not affect the venting capabilities or method of preparation of the 1700 heater as described in the 1700 heater installation manual.

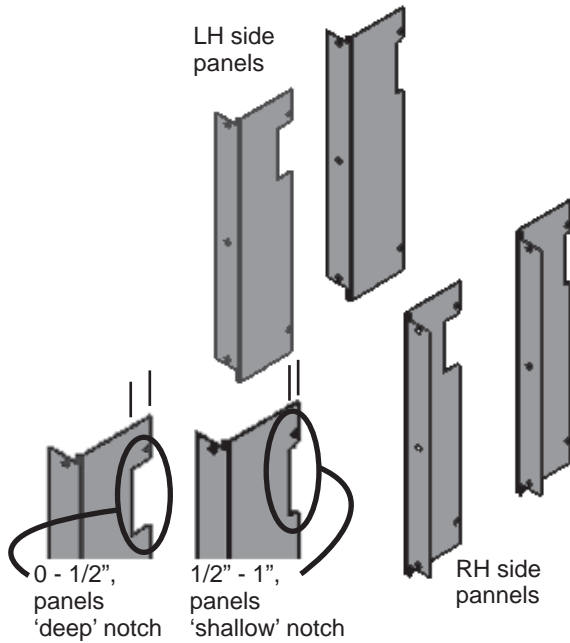
This trim fits flat against the cement board with the ability to tuck additional non-combustible materials up to 1/2 inch thickness behind the trim.

Replacing the side panels on the trim allow non-combustible material thickness to be increased to 1 inch.

Considerations—finish wall thickness

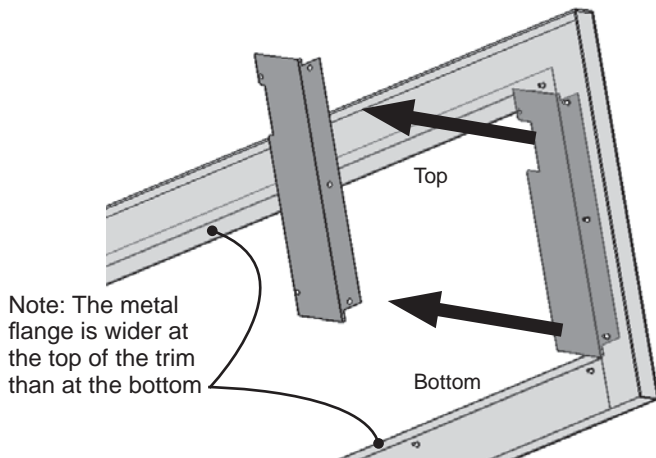
This trim can be adjusted according to the thickness of the non-combustible wall finish. Two options of installation can be used:

- Wall thickness on top of cement board of 0-1/2".
For this option, the trim can be installed as it comes out of the box. Follow installation steps in the next section *Installation*.
- Wall thickness on top of cement board of 1/2"-1".
For this option, the side panels on the trim must be removed and the extension panels supplied with this kit must be installed. Proceed to the following steps before the installation.



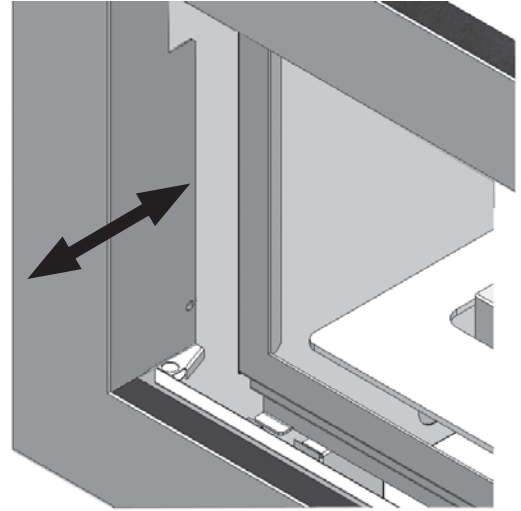
Trim Preparation

1. From the rear of the trim, remove the 6 fixing nuts (3 per side) retaining the side panels to the trim. Recycle these panels as they will no longer be required.
2. Position the extension panels on the rear of the trim and fix them with the 6 nuts (3 per side).

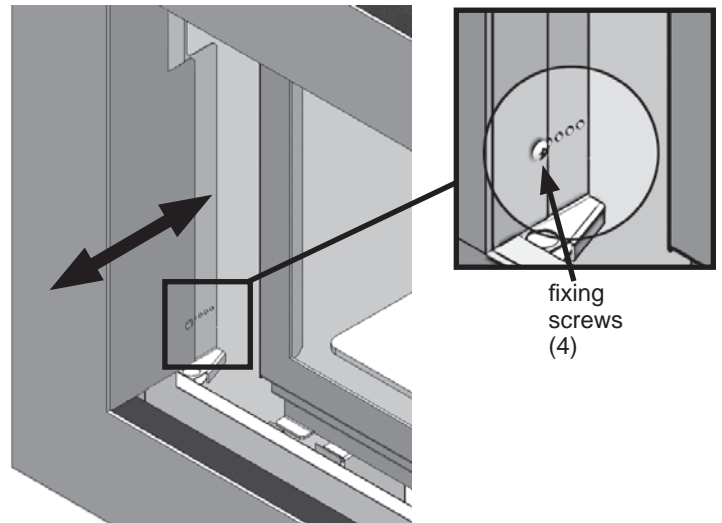


Installation

1. Locate trim inside perimeter of 'window' aperture flanges, press firmly against finished face of wall.



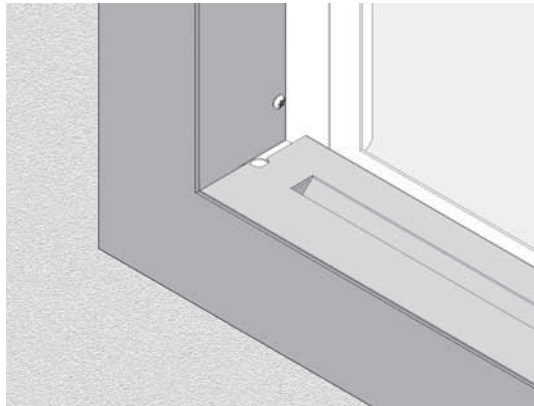
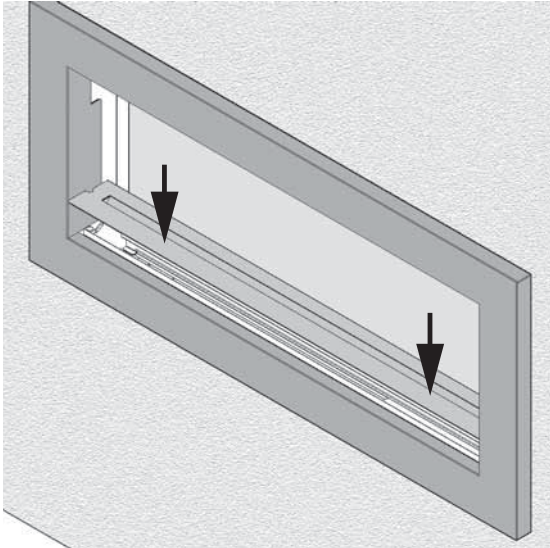
2. Select a pre punched hole and secure trim using 4 no 8 screws.



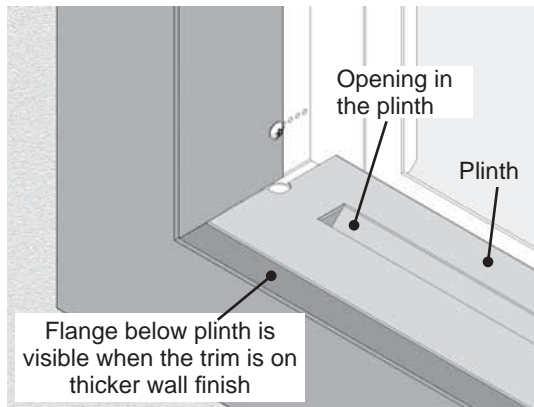
- Position plinth in space between glass and trim, locate ends onto end support. Ensure plinth is level with trim.

Notes :

- The opening in the plinth should be oriented as shown below to allow air to enter while obstructing any view through the opening.
- Each end of the plinth has a rounded notch opening to insert the tab of the side doors.
- The bottom edge of the trim is more or less visible depending of the thickness of the wall finish under the trim.



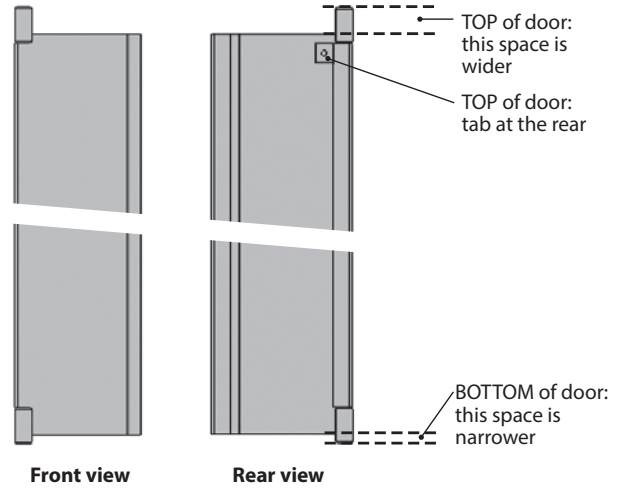
Trim directly on the finished cement board



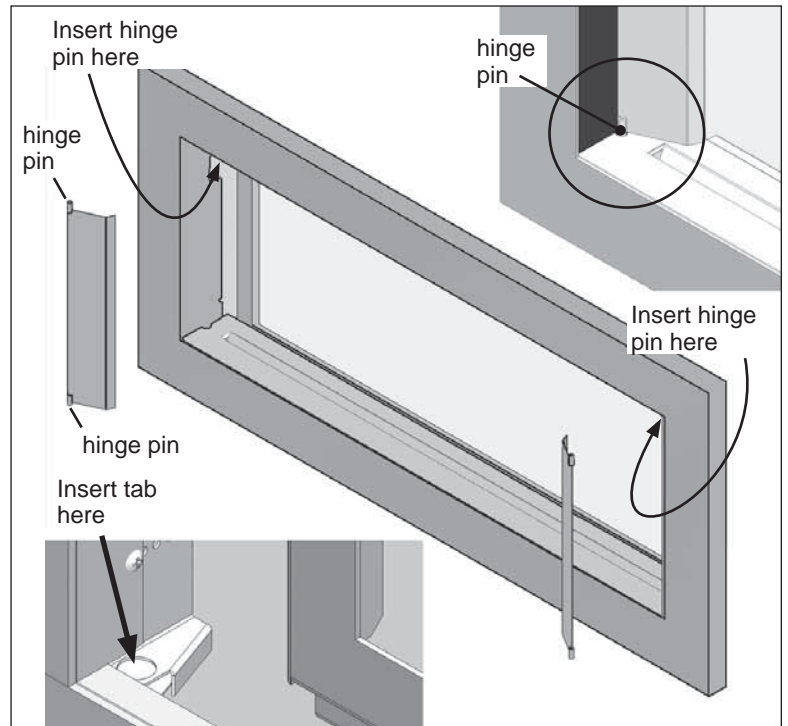
Trim on 1" thick wall finish

- Identify left hand door and its orientation according to the images below.

Left door



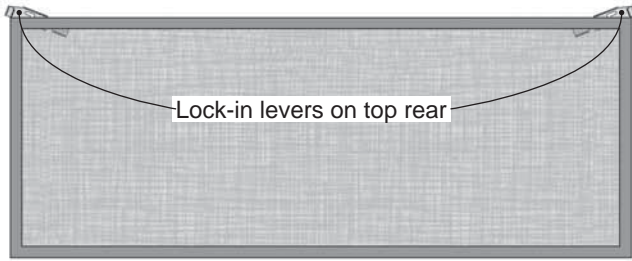
- Locate hinge pin into upper hole.
- Lower door hinge pin into the notch at the end of the plinth.



- Repeat for right hand door.

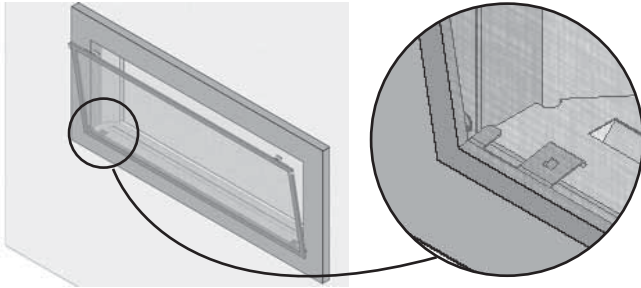
Installation of the barrier screen

1. Position the screen so the lock-in levers are at the top rear of the screen.

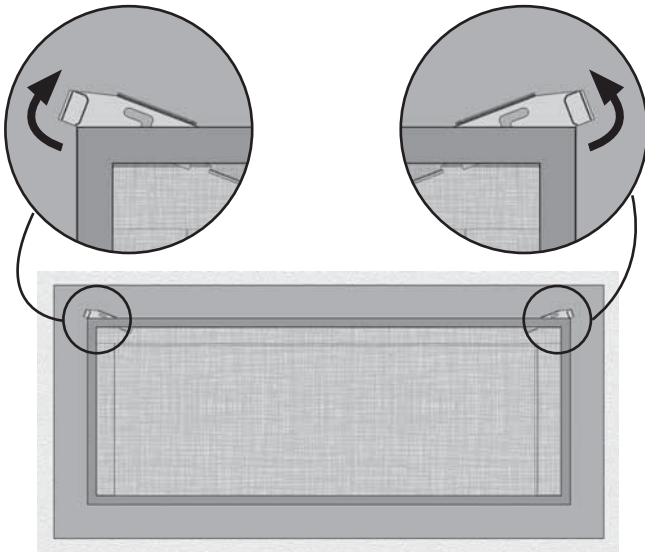


Front view

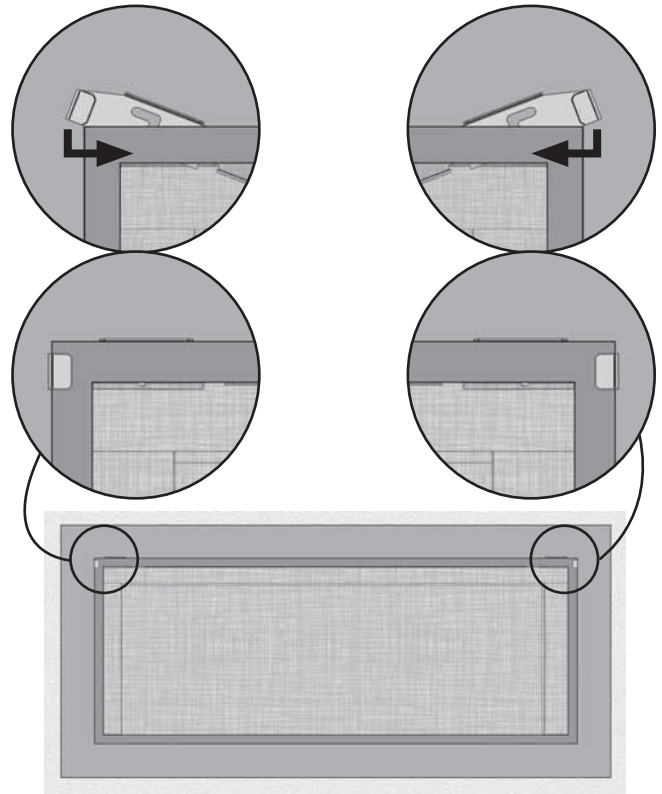
2. Hook the bottom of the screen to the bottom edge of the trim's front plate as indicated.



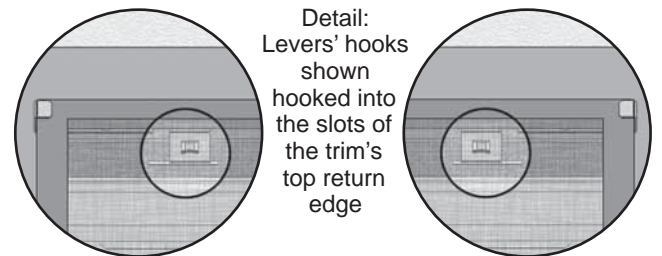
3. Lift the levers as indicated and push the screen against the trim.



4. While holding the screen, rotate the lock-in levers so that they hook onto the trim, then slide the levers inwards to secure the screen to the trim as indicated.



5. Verify that the screen is properly hooked to the trim and secure.



Removing the screen

The barrier screen will need to be removed to access the fireplace controls or for maintenance.

To remove the screen, slide the lock-in levers at the top of the screen outwards and up so they disengage from the trim, then lift the screen out.

Maintenance

To clean the fireplace trim, use mild soap and water.
To clean the barrier screen, dust with a soft brush.

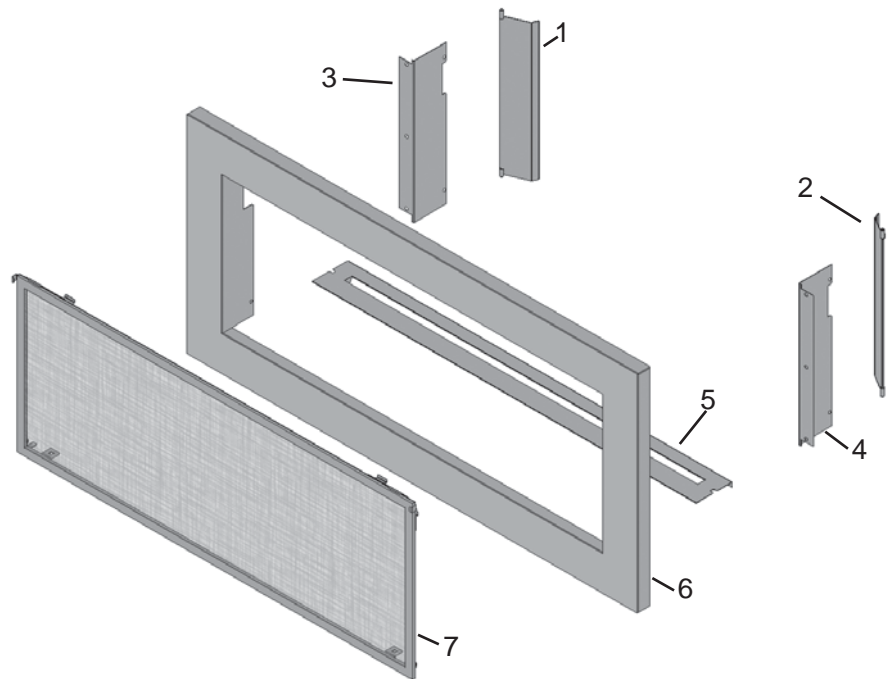
If the barrier becomes damaged, the barrier shall be replaced with the manufacturer's barrier for this appliance.

To clean the window and ceramics inside the firebox, consult the *Owner's Information* section of the *Installation and Owner's Manual* supplied with the fireplace.

DO NOT CLEAN THE GLASS WINDOW WITH AMMONIA!

Repair Parts List

	Description	Part Numbers		
		Black (LSB)	Bronze (LSZ)	Nickel (LSP)
1	LH door assembly	4002957AZ	4002957AZ	4002957AZ
2	RH door assembly	4002959AZ	4002959AZ	4002959AZ
3	LH side panel (extended version)	4003909AZ	4003909AZ	4003990AZ
4	RH side panel (extended version)	4003910AZ	4003910AZ	4003910AZ
5	Plinth	4003738AZ	4003738AZ	4003738AZ
6	Trim frame	4003976	4003976BR	4003976P
7	Barrier screen	4003759	4003759	4003759
	#8 x 3/8 black screws (4)	100A757	100A757	100A757



Because our policy is one of constant development and improvement, details may vary slightly from those given in this publication.

Designed and Manufactured by / for
Miles Industries Ltd.

190 – 2255 Dollarton Highway, North Vancouver, B.C., CANADA V7H 3B1

Tel. 604-984-3496 Fax 604-984-0246

www.valorfireplaces.com

WARNING

DO NOT TOUCH THE BARRIER SCREEN OR FIREPLACE WHILE THEY ARE HOT! Let the fireplace cool first before cleaning it.

FOR SAFETY PURPOSE, ensure the barrier screen is re-installed on the fireplace front after maintenance if it has been removed.

Bordure Linear 5-1/4" 1750

Homologuée pour utilisation avec les foyers Valor 1700 SEULEMENT

Directives d'installation

! AVERTISSEMENT



UNE SURFACE VITRÉE CHAUDE PEUT
CAUSER DES BRÛLURES.

LAISSEZ REFROIDIR LA SURFACE VITRÉE
AVANT D'Y TOUCHER.

NE PERMETTEZ JAMAIS À UN ENFANT
DE TOUCHER LA SURFACE VITRÉE.

Une grille de protection conçue pour réduire les risques de brûlures sur la vitre chaude de la fenêtre est fournie avec cet appareil et doit être installée pour la protection des enfants et autres individus à risques.

INSTALLATEUR : Laissez cette notice avec l'appareil.

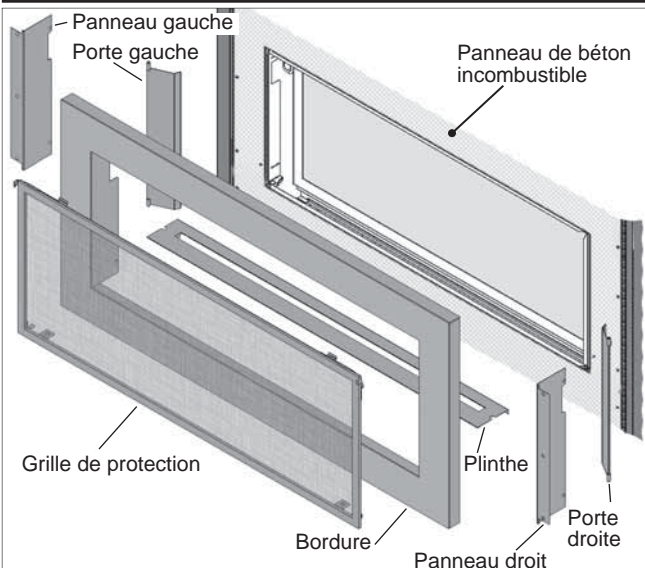
CONSOMMATEUR : Conservez cette notice pour consultation ultérieure.

La Bordure Linear 5-1/4" 1750 est conçue pour installer sur les foyers Valor Linear L2 1700.

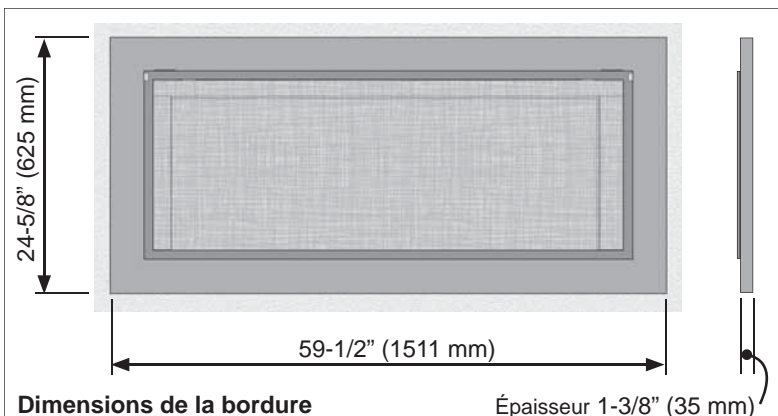
L'installation de ce kit n'affecte pas l'évacuation ou méthode de préparation du foyer 1700 tel que décrit dans le guide d'installation du foyer.

Cette bordure peut être installée directement sur le panneau de béton incombustible ou sur un matériau de finition incombustible jusqu'à 1/2 pouce (13 mm) d'épaisseur couvrant le panneau de béton. L'épaisseur peut-être augmentée à 1 pouce (26 mm) en remplaçant les panneaux des côtés de la bordure (inclus).

Notes : Ce kit doit être installé par un installateur qualifié, une agence de service ou un fournisseur de gaz. Ces directives doivent être utilisées en conjonction avec les directives d'installation du foyer fournies avec les foyers indiqués ci-dessus.



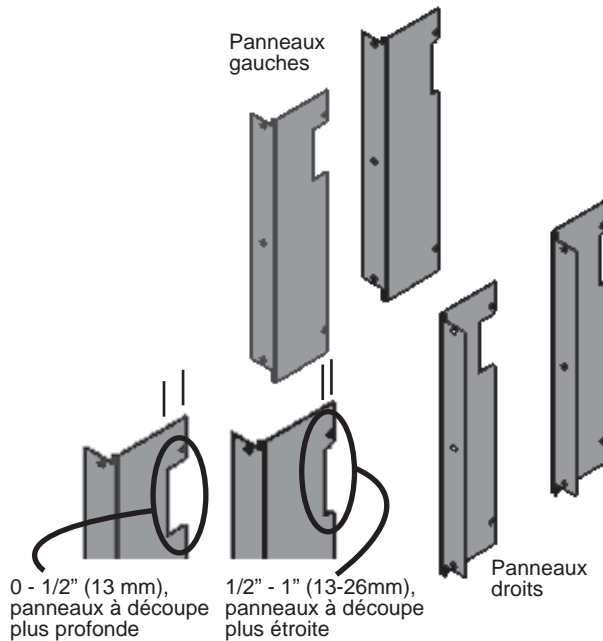
Concept (Foyers vendus séparément)



Considérations—épaisseur de la finition du mur

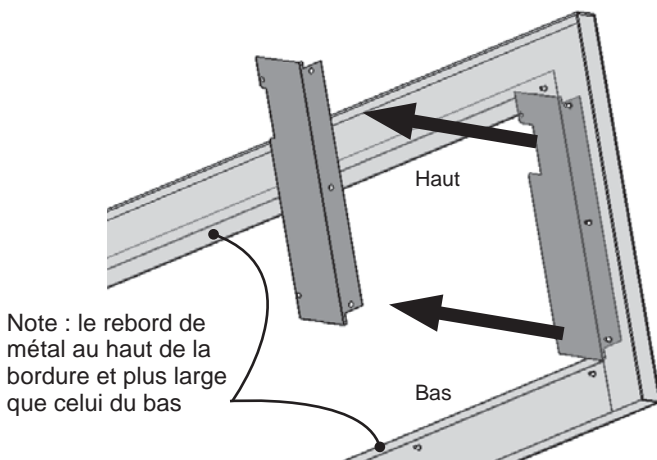
Cette bordure est ajustable selon l'épaisseur du mur incombustible fini. Deux options d'installation sont offertes :

- Épaisseur du mur par-dessus le panneau de béton de 0 à 1/2 pouce (0-13 mm). Pour cette option, la bordure peut être installée sans qu'il soit nécessaire de la modifier. Passez directement à la section *Installation*.
- Épaisseur du mur par-dessus le panneau de béton de 1/2 pouce à 1 pouce (13-26 mm). Pour cette option, les panneaux de côtés de la bordure doivent être remplacés par les panneaux d'extension fournis avec le kit. Suivez les étapes ci-dessous.



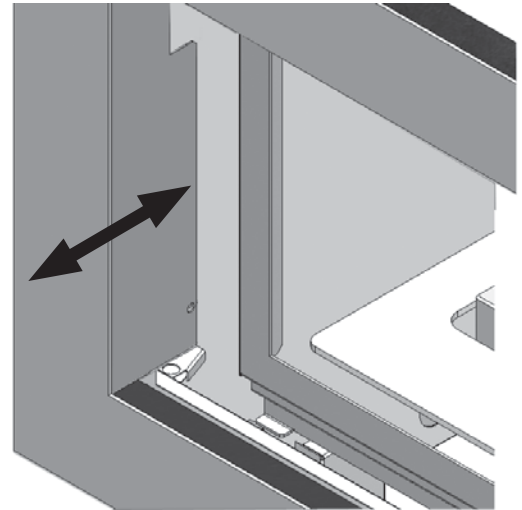
Préparation de la bordure

1. De l'arrière de la bordure, enlevez les 6 écrous (3 de chaque côté) retenant les deux panneaux des côtés. Recyclez ces panneaux car ils ne sont plus nécessaires.
2. Placez les panneaux d'extension sur la bordure tel qu'indiqué et fixez-les avec les 6 écrous (3 de chaque côté).

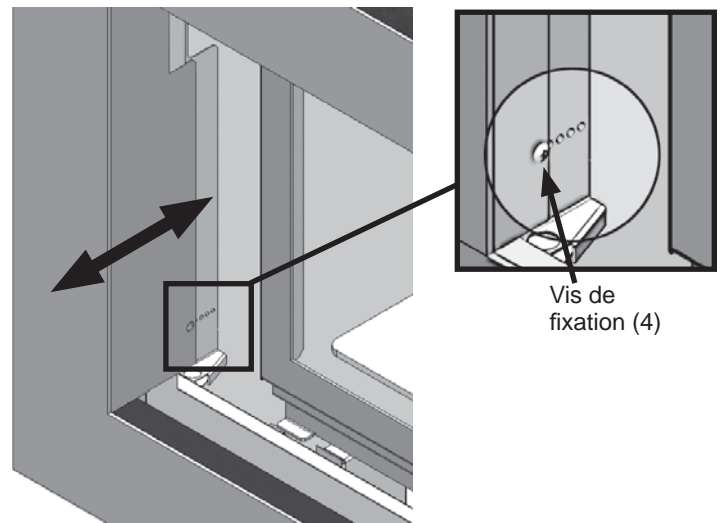


Installation

1. Placez la bordure dans le périmètre de l'ouverture du foyer et poussez-la fermement contre la surface du mur fini.



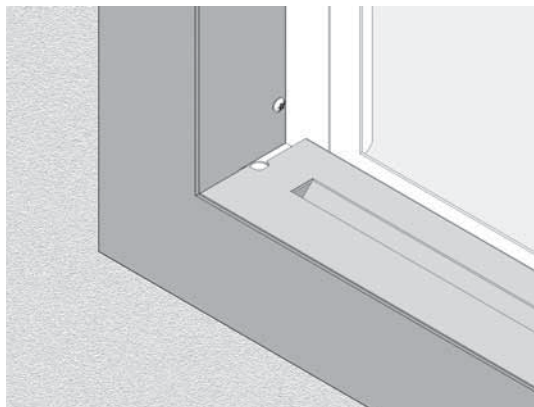
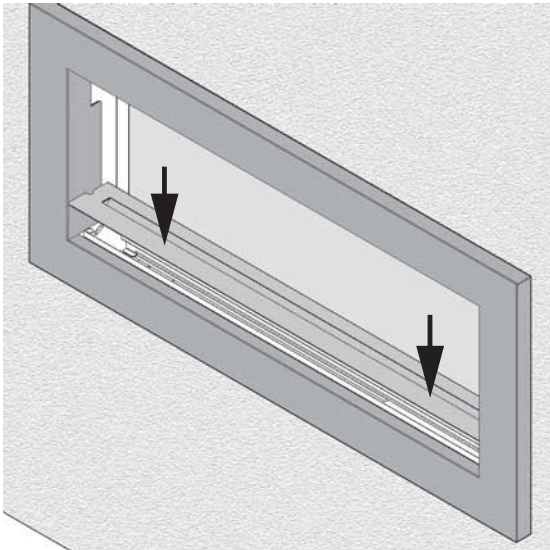
2. Sélectionnez un trou de fixation et fixez la bordure au foyer à l'aide de 4 vis n° 8.



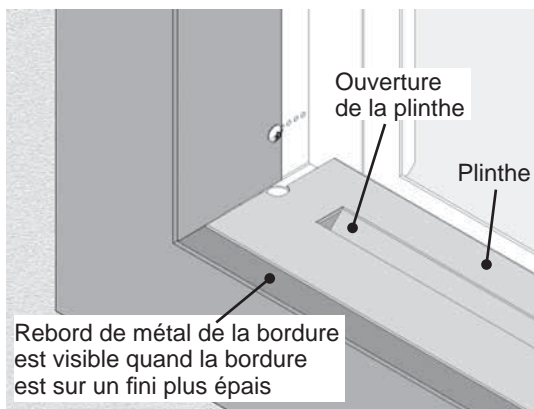
- Placez la plinthe dans l'espace entre la fenêtre et la bordure. La plinthe repose sur le rebord au bas de la bordure; assurez-vous que le bord de la plinthe est égal au bord de la bordure.

Notes :

- L'ouverture dans la plinthe doit être orientée tel qu'indiqué ci-dessous afin de permettre l'entrée d'air tout en cachant l'intérieur de l'appareil.
- L'espace arrondi dans le coin permet l'installation des portes des côtés.
- Le rebord au bas de la bordure est plus ou moins visible selon l'épaisseur de la finition du mur.



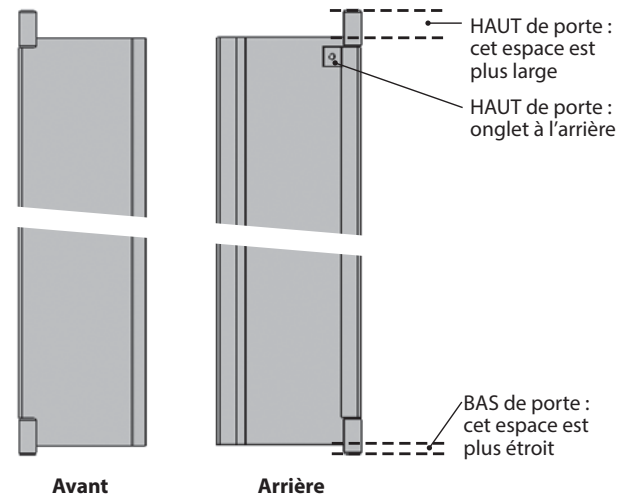
Bordure sur panneau de béton fini



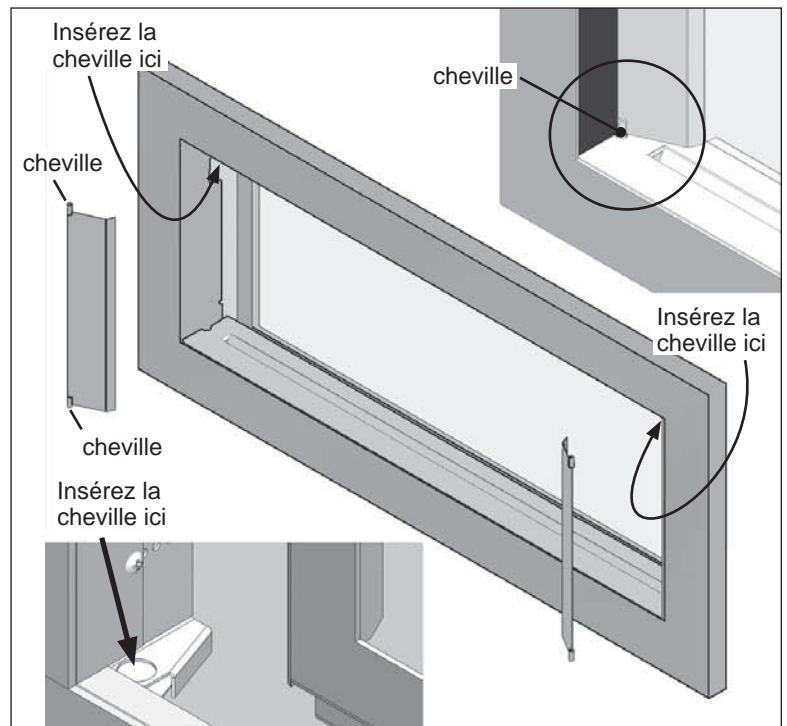
Bordure sur finition de 1 po d'épaisseur

- Identifiez la porte gauche et son orientation selon les images ci-dessous.

Porte gauche



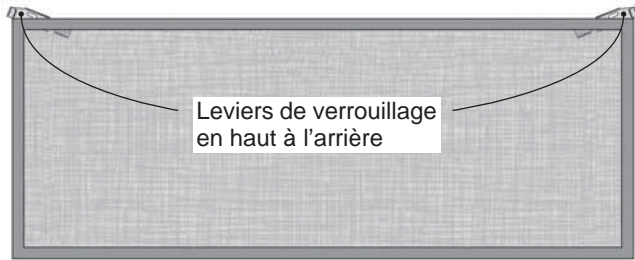
- Insérez la cheville dans le trou du haut de l'ouverture du foyer.
- Poussez la porte vers le haut et insérez la cheville du bas dans le trou au bout de la plinthe.



- Répétez avec la porte droite.

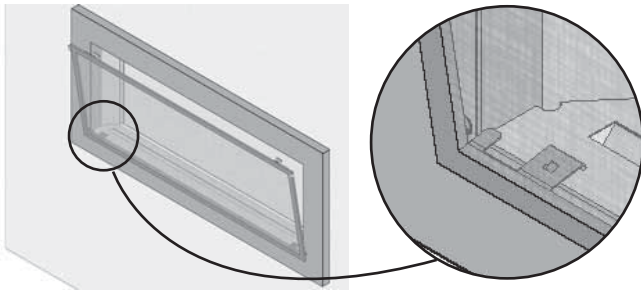
Installation de la grille de protection

1. Placez la grille de façon à ce que les leviers de verrouillage se trouvent en haut, à l'arrière.

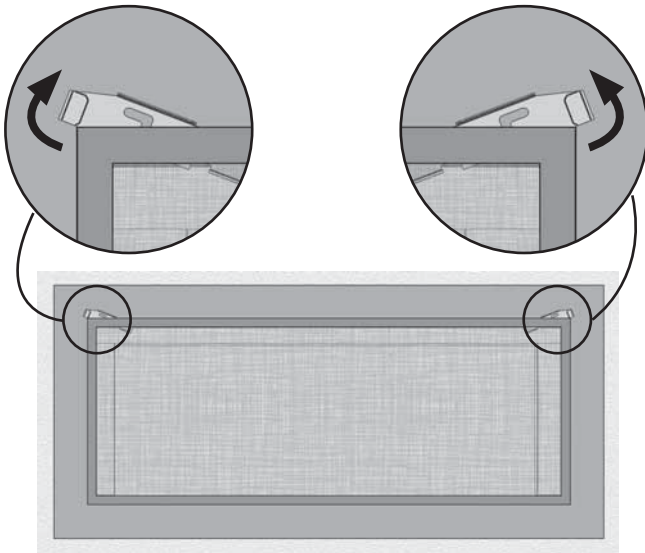


Devant

2. Accrochez la base de la grille sur le rebord de la façade de la bordure tel qu'indiqué.

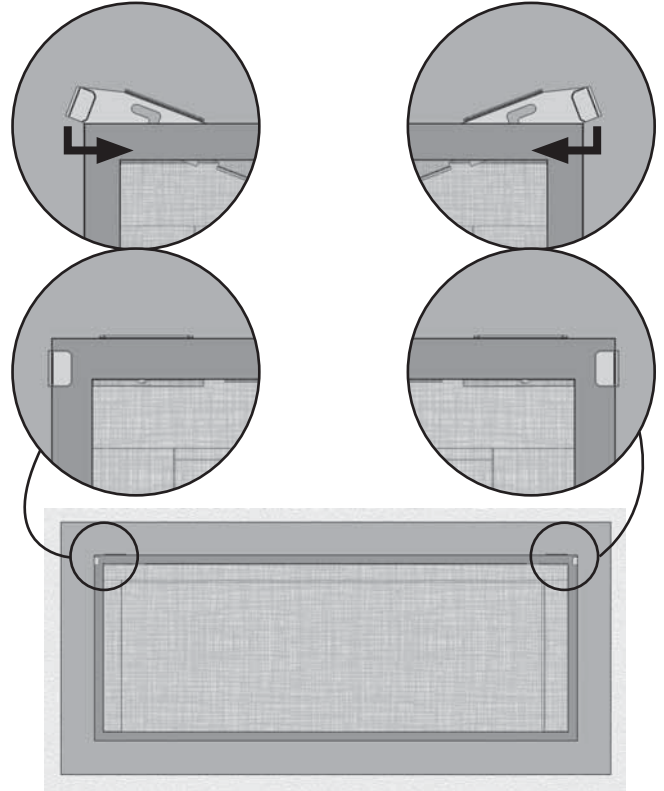


3. Pivotez les leviers de verrouillage tel qu'indiqué et poussez la grille contre la bordure.

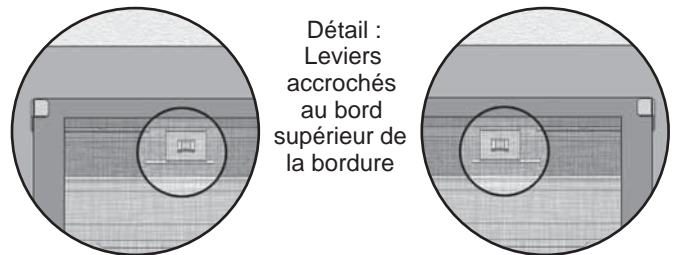


4. Tout en tenant la grille, pivotez les leviers vers le bas et ensuite vers le centre de la grille afin de verrouiller la grille en place tel qu'indiqué.

Note : Les leviers s'accrochent dans les fentes du rebord supérieur de la bordure.



5. Assurez-vous que la grille soit bien verrouillée en place.



Détail :
Leviers
accrochés
au bord
supérieur de
la bordure

Enlèvement de la grille de protection

La grille doit être enlevée pour avoir accès aux commandes du foyer ou pour l'entretien.

Pour enlever la grille, glissez les leviers de verrouillage d'abord vers les côtés et pivotez-les vers le haut pour décrocher la grille. Soulevez la grille.

Entretien

Pour nettoyer la grille, utilisez une brosse à poils doux.

Si la grille est endommagée, elle doit être remplacée par la grille conçue par le fabricant pour cet appareil.

Pour nettoyer la vitre de la fenêtre et l'intérieur du foyer, consultez la section *Information à l'intention du consommateur* dans le *Guide de l'installation et du consommateur* fourni avec le foyer.

NE NETTOYEZ PAS LA VITRE DE LA FENÊTRE AVEC UN PRODUIT À BASE D'AMMONIAQUE!

⚠ AVERTISSEMENT

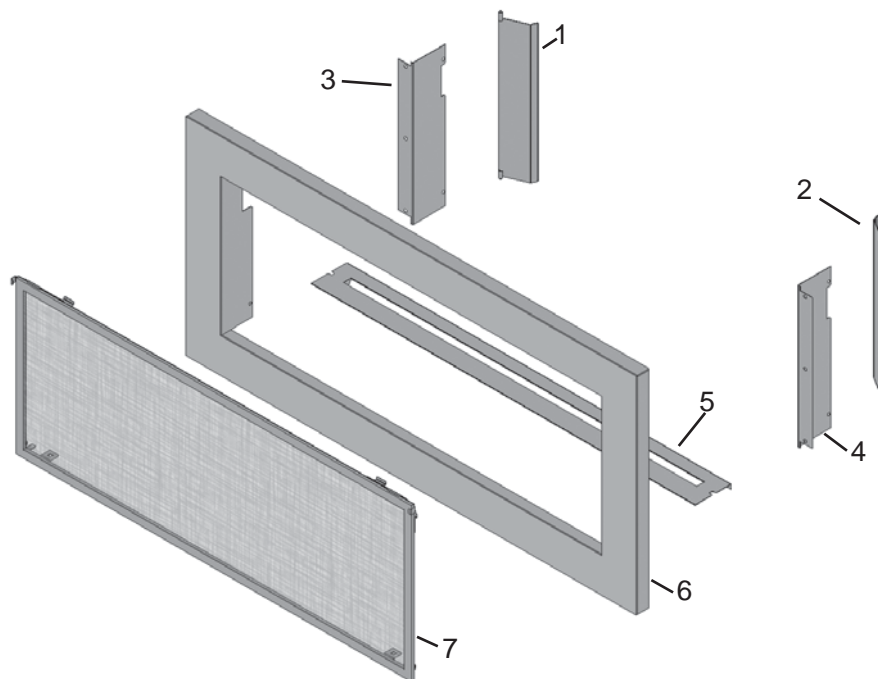
NE TOUCHEZ PAS LA GRILLE DE PROTECTION OU LE FOYER LORSQU'ILS SONT CHAUDS!

Laissez le foyer refroidir avant de le nettoyer.

POUR DES RAISONS DE SÉCURITÉ, assurez-vous que la grille de protection soit réinstallée sur la bordure après l'entretien si elle a été enlevée.

Liste de pièces

	Description	Numéros de pièces		
		Noire (LSB)	Bronze (LSZ)	Nickel (LSP)
1	Porte gauche	4002957AZ	4002957AZ	4002957AZ
2	Porte droite	4002959AZ	4002959AZ	4002959AZ
3	Panneau d'extension gauche	4003909AZ	4003909AZ	4003909AZ
4	Panneau d'extension droit	4003910AZ	4003910AZ	4003910AZ
5	Plinthe	4003738AZ	4003738AZ	4003738AZ
6	Bordure	4003976	4003976BR	4003976P
7	Grille de protection	4003759	4003759	4003759
	Vis noires n° 8 x 3/8 (4)	100A757	100A757	100A757



Parce que nous favorisons une politique de développement continu, certains détails de la présente publication peuvent varier.

Conçue et fabriquée par / pour
Miles Industries Ltd.

190 – 2255 Dollarton Highway, North Vancouver, BC, CANADA V7H 3B1

Tél. 604-984-3496 Téléc. 604-984-0246

www.foyervalor.com