



# L1 SERIES



## 1570RCS Linear Surround Kit

Approved for use with Valor Models 1500 & 1600 Heaters ONLY

### Installation Instructions

# ! WARNING



**HOT GLASS WILL CAUSE BURNS.**

**DO NOT TOUCH GLASS UNTIL COOLED.**

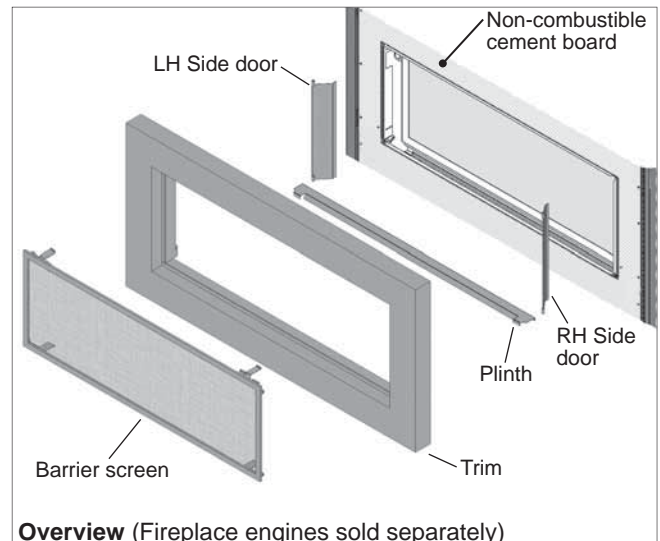
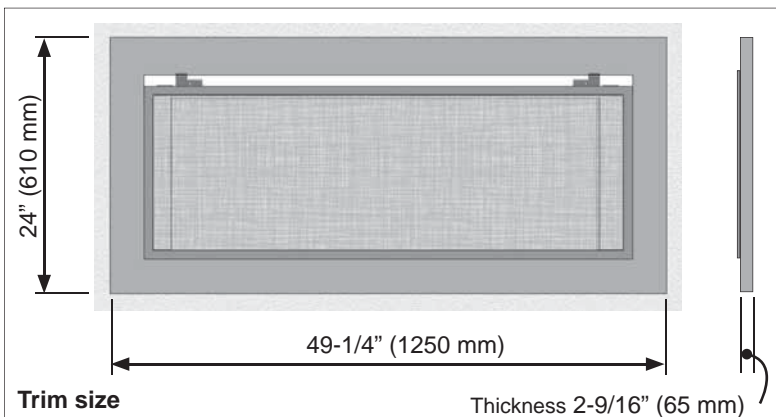
**NEVER ALLOW CHILDREN TO TOUCH GLASS.**

**INSTALLER**  
Leave this manual with the appliance.

**CONSUMER**  
Retain this manual for future reference.

**Note:** This kit must be installed by a qualified installer, service agency or gas supplier. These instructions are to be used in conjunction with the fireplace main installation instructions.

A barrier designed to reduce the risk of burns from the hot viewing glass is provided with this appliance and shall be installed for the protection of children and other at-risk individuals.



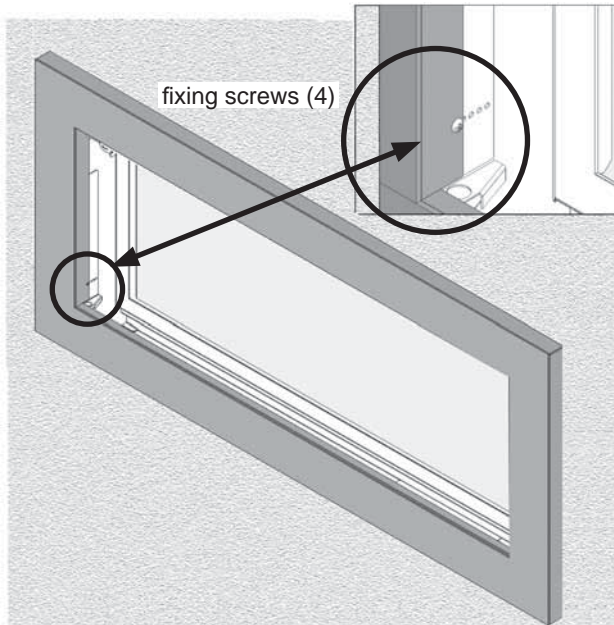
The 1570 Reinforced Concrete Linear Surround Kit is designed to be used on the Linear L1 1500 and Linear L1 see-through 1600 Valor heaters.

The application of this kit does not affect the venting capabilities or method of preparation of the 1500 and 1600 heaters as described in the heaters respective installation manuals.

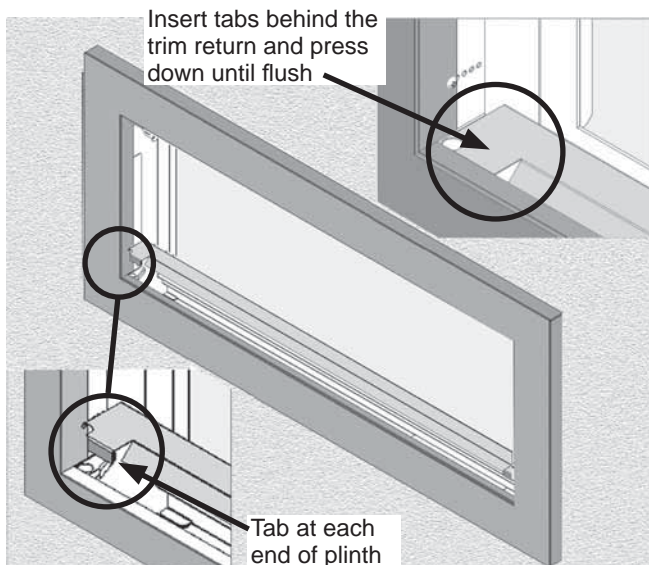
This trim fits flat against the cement board **with no space to tuck additional non combustible finish.**

## Installation

1. Locate the trim inside the perimeter of appliance opening and press it firmly against cement board.
2. Secure the trim using 4 no. 8 screws.

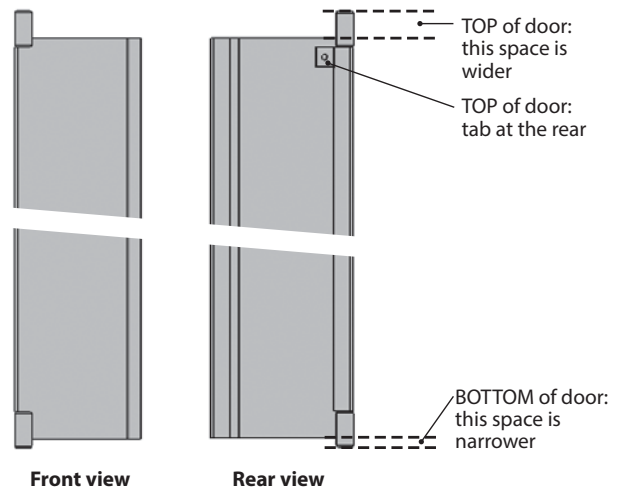


3. Position the plinth in the space between the glass window and the trim. Insert the tabs at the front of the plinth right behind the trim return edge and press down until flush with the return edge.  
**Note:** The angled down part of the plinth goes underneath the return flange of the data plate located towards the right-hand side of the return edge. You can pull out the data plate slightly if you need more space to fit the plinth.

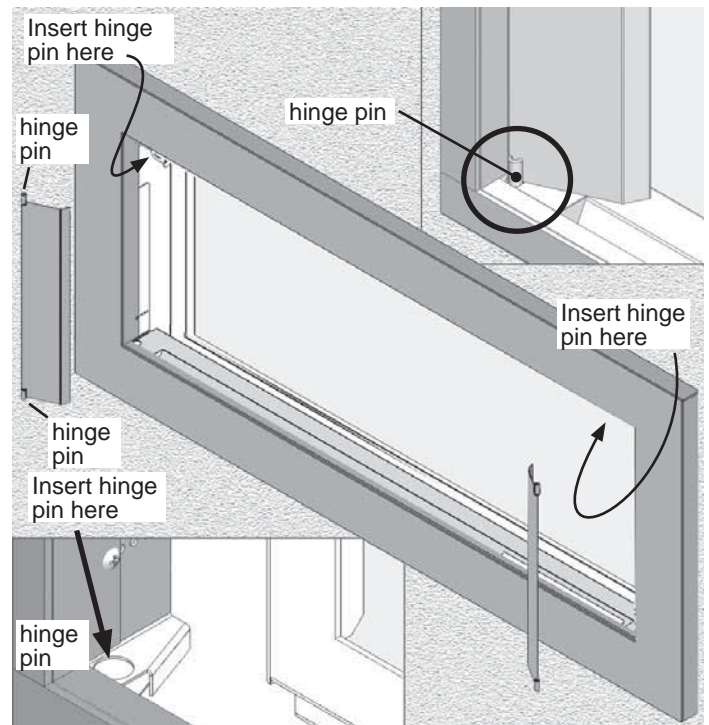


4. Identify the left-hand door according to the images below.

### Left door

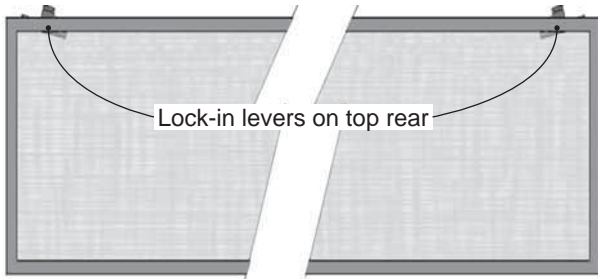


5. Locate the top hinge pin into the upper hole behind the frame.
6. Lower the bottom hinge pin into the bottom hole.
7. Repeat for the right-hand door.



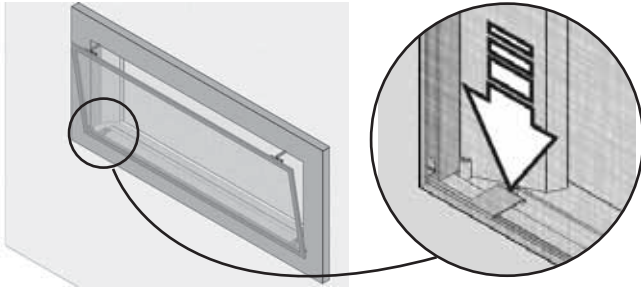
## Installation of the barrier screen

1. Position the screen so the lock-in levers are at the top rear of the screen.

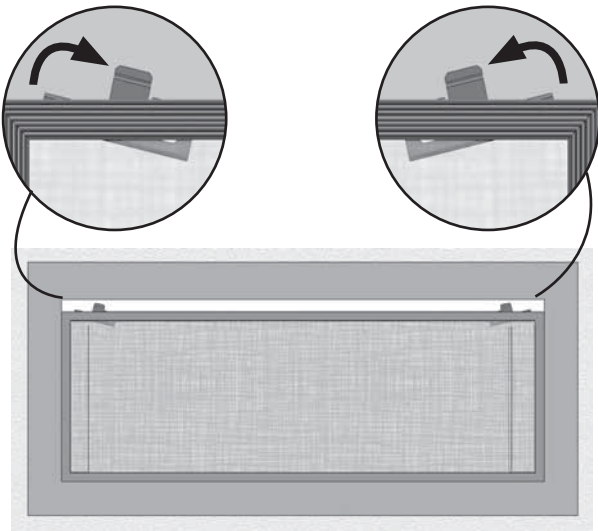


Front view

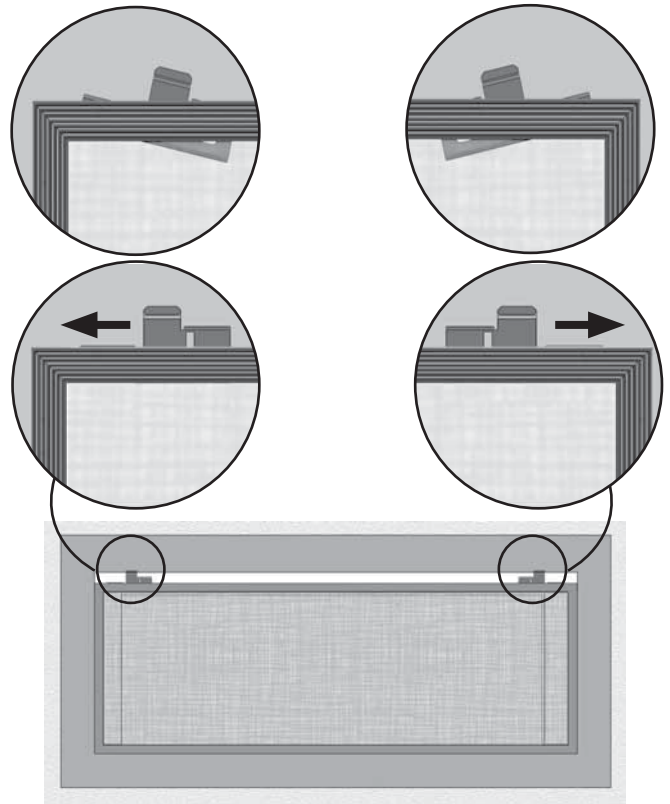
2. Hook the bottom of the screen to the bottom edge of the trim's front plate as indicated.



3. Lift the levers as indicated and push the screen against the trim.



4. While holding the screen, rotate the lock-in levers so that they hook onto the trim, then slide the levers outwards to secure the screen to the trim as indicated.



**Note:** The levers hook in the slots of trim's top return edge.

5. Verify that the screen is properly hooked to the trim and secure.

## Removing the screen

The barrier screen will need to be removed to access the fireplace controls or for maintenance.

To remove the screen, slide the lock-in levers at the top of the screen inwards and up so they disengage from the trim, then lift the screen out.

## Maintenance

To clean the fireplace trim, dust down the surface regularly with a soft brush and occasionally follow up with a wipe over with a wet cloth. A sealer has been applied to the surface, no cleaning agents nor polishes should be used. In case of an accidental spill, soak up the liquid **IMMEDIATELY** with a dry cloth and follow up with a wipe down with a wet cloth.

To clean the barrier screen, dust with a soft brush.

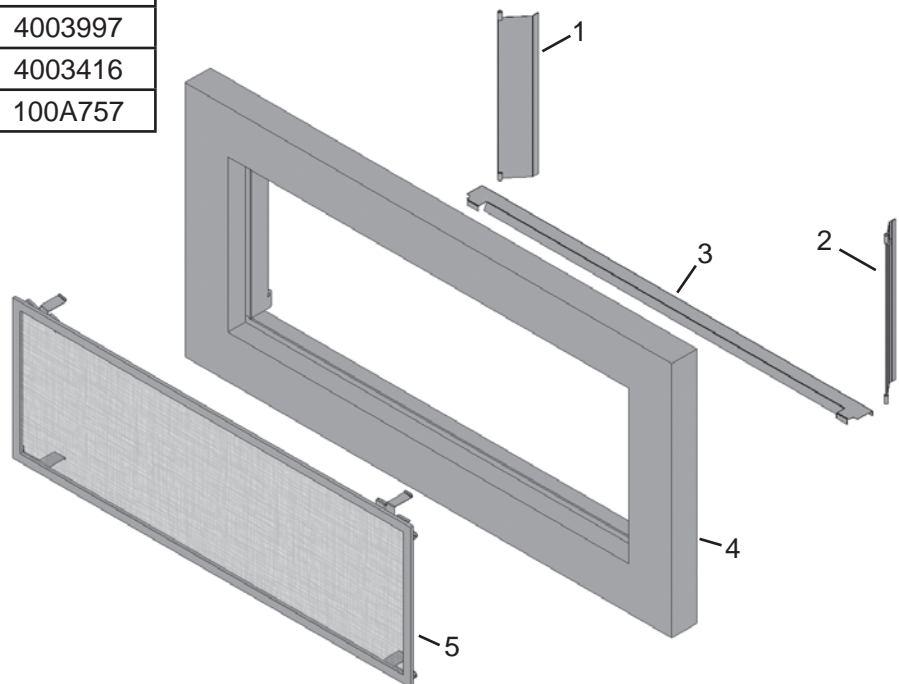
**If the barrier becomes damaged, the barrier shall be replaced with the manufacturer's barrier for this appliance.**

To clean the window and ceramics inside the firebox, consult the *Owner's Information* section of the *Installation and Owner's Manual* supplied with the fireplace.

**DO NOT CLEAN THE GLASS WINDOW WITH AMMONIA!**

## Repair Parts List

	Description	Part Numbers
1	LH door assembly	4002957AZ
2	RH door assembly	4002959AZ
3	Plinth	4002916AZ
4	Trim frame	4003997
5	Barrier screen	4003416
	#8 x 3/8 black screws (4)	100A757



## ! WARNING

**DO NOT TOUCH THE BARRIER SCREEN OR FIREPLACE WHILE THEY ARE HOT!** Let the fireplace cool first before cleaning it.

**FOR SAFETY PURPOSE, ensure the barrier screen is re-installed on the fireplace front after maintenance if it has been removed.**

Because our policy is one of constant development and improvement, details may vary slightly from those given in this publication.

Designed and Manufactured by / for  
**Miles Industries Ltd.**

190 – 2255 Dollarton Highway, North Vancouver, B.C., CANADA V7H 3B1  
Tel. 604-984-3496 Fax 604-984-0246

[www.valorfireplaces.com](http://www.valorfireplaces.com)



## Bordure Linear 1570RCS

Homologuée pour utilisation avec les foyers Valor 1500 et 1600 SEULEMENT

### Directives d'installation

# ! AVERTISSEMENT



UNE SURFACE VITRÉE CHAUDE PEUT  
CAUSER DES BRÛLURES.

LAISSEZ REFROIDIR LA SURFACE VITRÉE  
AVANT D'Y TOUCHER.

NE PERMETTEZ JAMAIS À UN ENFANT  
DE TOUCHER LA SURFACE VITRÉE.

**Une grille de protection conçue pour réduire les risques de brûlures sur la vitre chaude de la fenêtre est fournie avec cet appareil et doit être installée pour la protection des enfants et autres individus à risques.**

**INSTALLATEUR : Laissez cette notice avec l'appareil.**

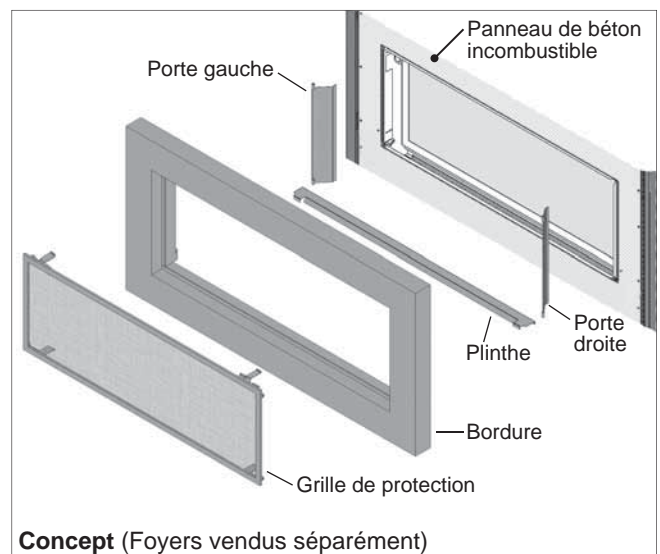
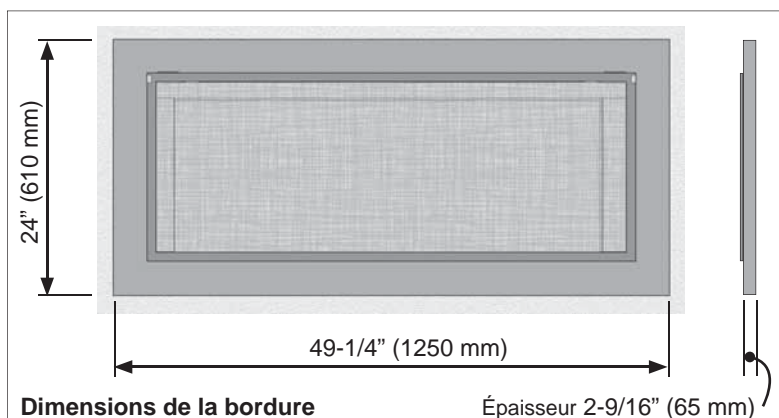
**CONSOMMATEUR : Conservez cette notice pour consultation ultérieure.**

La Bordure de béton renforcé Linear 1570 est conçue pour installer sur les foyers Valor Linear L1 1500 et 1600.

L'installation de ce kit n'affecte pas l'évacuation ou méthode de préparation des foyers 1500 et 1600 tel que décrit dans les guides d'installation des foyers.

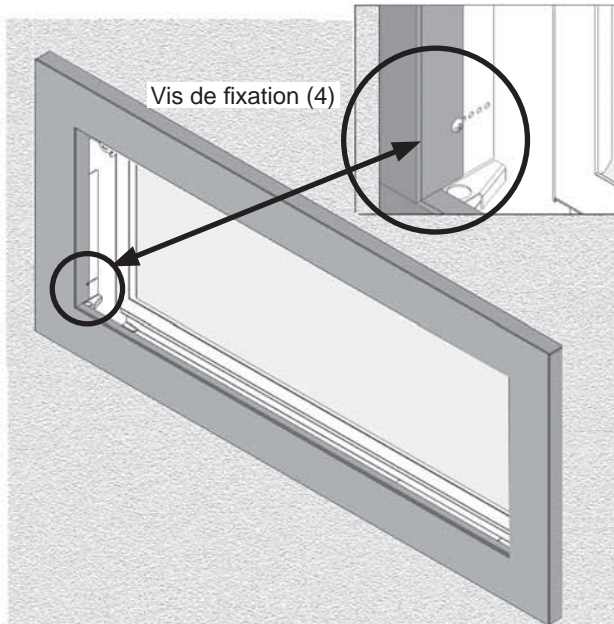
Cette bordure s'installe sur un panneau de béton et **il n'y a pas d'espace derrière la bordure pour ajouter un fini au mur**. Un fini incombustible peut être appliqué par-dessus le panneau de béton, abouté au périmètre de la bordure 1570.

**Notes :** Ce kit doit être installé par un installateur qualifié, une agence de service ou un fournisseur de gaz. Ces directives doivent être utilisées en conjonction avec les directives d'installation du foyer fournies avec les foyers indiqués ci-dessus.



## Installation

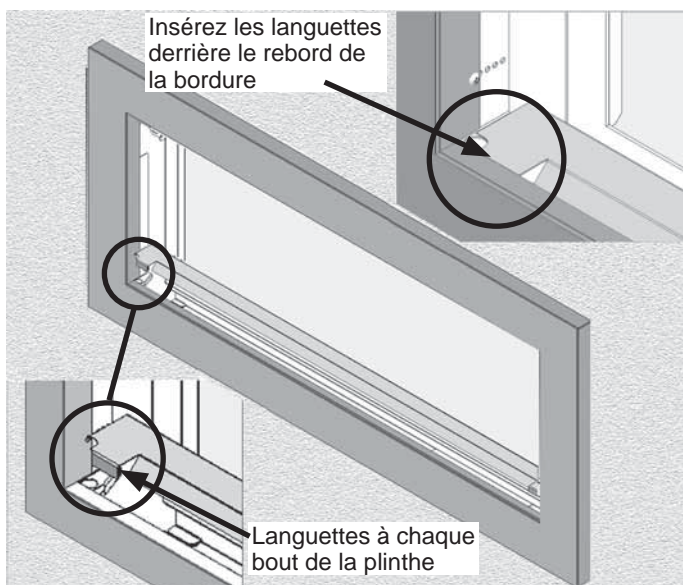
1. Placez la bordure dans le périmètre de l'ouverture du foyer et poussez-la fermement contre la surface du panneau de béton.
2. Fixez la bordure au foyer à l'aide de 4 vis n° 8.



3. Placez la plinthe dans l'espace entre la fenêtre et la bordure. Insérez les languettes du devant de la plinthe derrière le rebord de la bordure et poussez sur la plinthe jusqu'à ce qu'elle soit égale au rebord de la bordure.

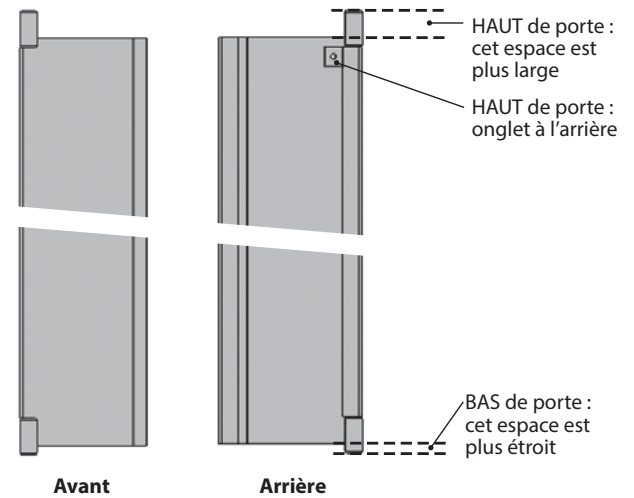
**Notes :** La pièce angulaire de la plinthe doit être sous le rebord de la plaque d'identification à la droite de l'ouverture du foyer. Tirez la plaque si nécessaire pour faciliter l'installation de la plinthe.

4. Identifiez la porte gauche et son orientation selon les images ci-dessous.

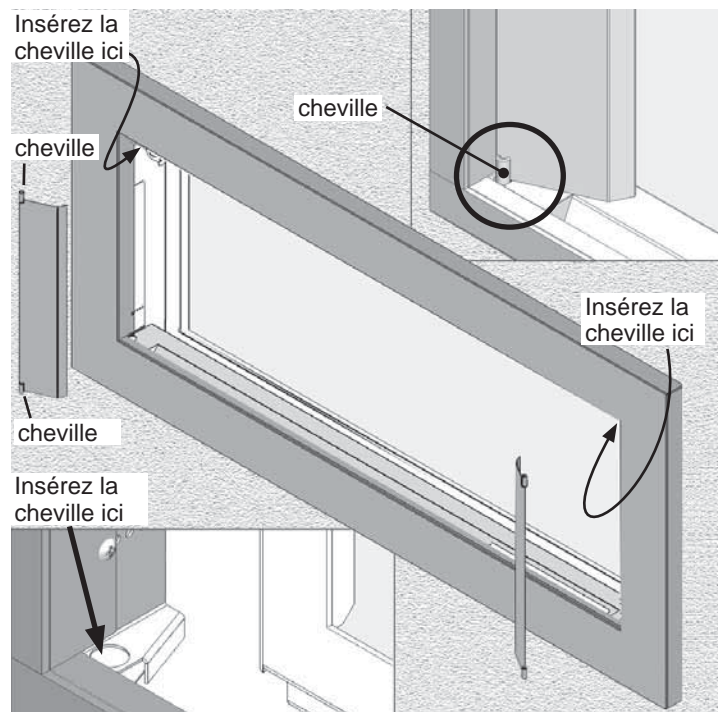


5. Insérez la cheville du haut dans le trou du supérieur de l'ouverture du foyer.

### Porte gauche



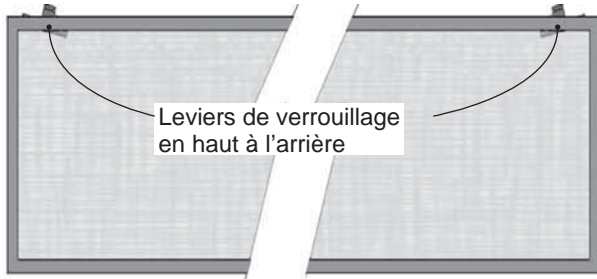
6. Poussez la porte vers le haut et insérez la cheville du bas dans le trou à côté de la plinthe.



7. Répétez avec la porte de droite.

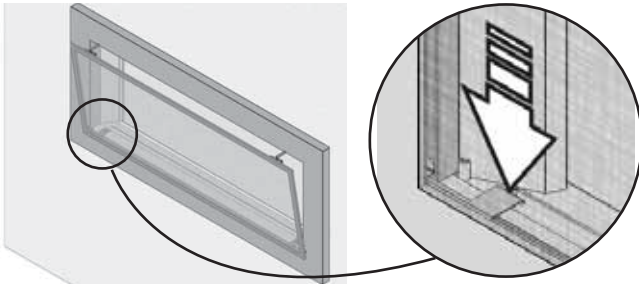
## Installation de la grille de protection

1. Placez la grille de façon à ce que les leviers de verrouillage se trouvent en haut, à l'arrière.

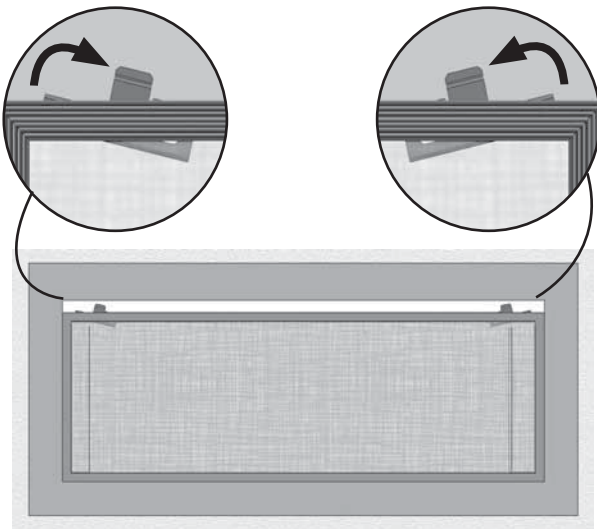


Devant

2. Accrochez la base de la grille sur le rebord de la façade de la bordure tel qu'indiqué.

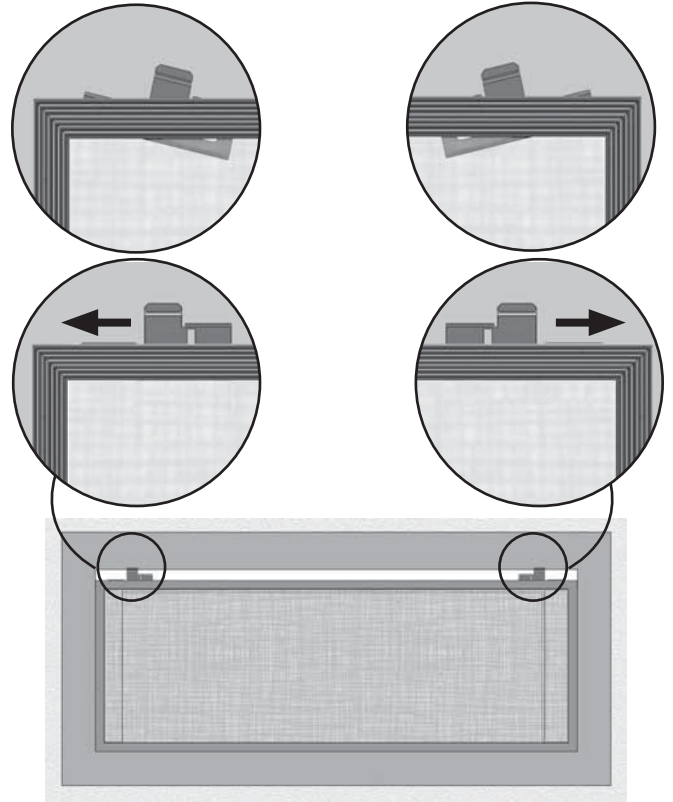


3. Pivotez les leviers de verrouillage tel qu'indiqué et poussez la grille contre la bordure.



4. Tout en tenant la grille, pivotez les leviers vers le bas et ensuite vers le centre de la grille afin de verrouiller la grille en place tel qu'indiqué.

**Note :** Les leviers s'accrochent dans les fentes du rebord supérieur de la bordure.



5. Assurez-vous que la grille soit bien verrouillée en place.

## Enlèvement de la grille de protection

La grille doit être enlevée pour avoir accès aux commandes du foyer ou pour l'entretien.

Pour enlever la grille, glissez les leviers de verrouillage d'abord vers les côtés et pivotez-les vers le haut pour décrocher la grille. Soulevez la grille.



## Entretien

Pour nettoyer la bordure de béton, époussetez-la régulièrement avec une brosse à poils souples et de temps à autre, essuyez-la avec un linge humide.

Un scellant a été appliqué sur la surface du béton et aucun produit de nettoyage ou de polissage ne devrait être utilisé sur cette surface. Dans le cas où un liquide aurait été versé accidentellement, épongez **IMMÉDIATEMENT** à l'aide d'un linge sec et essuyez ensuite avec un linge humide.

Pour nettoyer la grille, utilisez une brosse à poils doux.

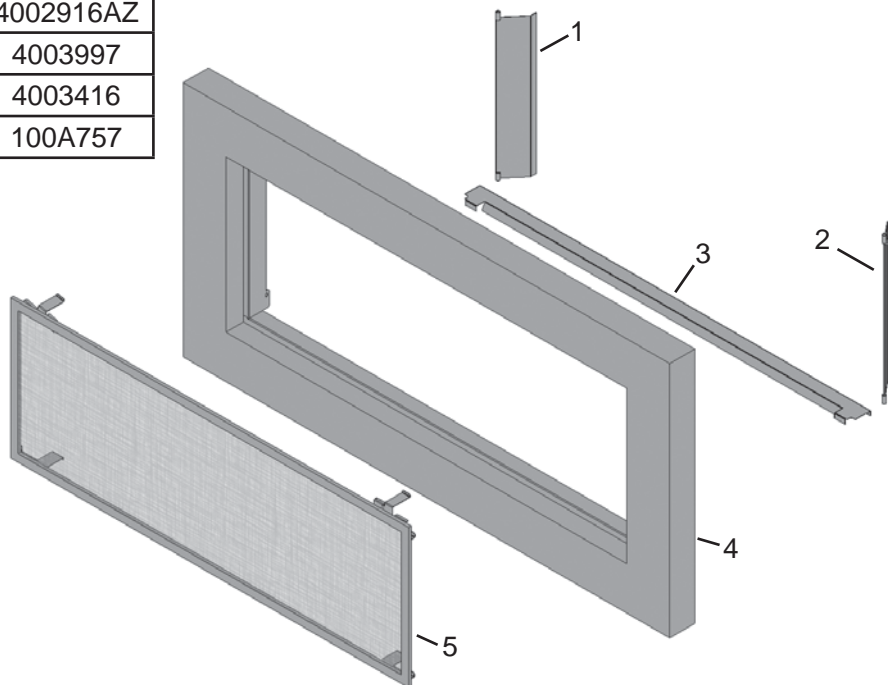
**Si la grille est endommagée, elle doit être remplacée par la grille conçue par le fabricant pour cet appareil.**

Pour nettoyer la vitre de la fenêtre et l'intérieur du foyer, consultez la section *Information à l'intention du consommateur* dans le *Guide de l'installation et du consommateur* fourni avec le foyer.

**NE NETTOYEZ PAS LA VITRE DE LA FENÊTRE AVEC UN PRODUIT À BASE D'AMMONIAQUE!**

## Liste de pièces

	Description	Part Numbers
1	Porte gauche	4002957AZ
2	Porte droite	4002959AZ
3	Plinthe	4002916AZ
4	Bordure	4003997
5	Grille de protection	4003416
	Vis noires n° 8 x 3/8 (4)	100A757



## AVERTISSEMENT

**NE TOUCHEZ PAS LA GRILLE DE PROTECTION OU LE FOYER LORSQU'ILS SONT CHAUDS!**

Laissez le foyer refroidir avant de le nettoyer.

**POUR DES RAISONS DE SÉCURITÉ, assurez-vous que la grille de protection soit réinstallée sur la bordure après l'entretien si elle a été enlevée.**

Parce que nous favorisons une politique de développement continu, certains détails de la présente publication peuvent varier.

Conçue et fabriquée par / pour  
**Miles Industries Ltd.**

190 – 2255 Dollarton Highway, North Vancouver, BC, CANADA V7H 3B1

Tél. 604-984-3496 Téléc. 604-984-0246

[www.foyervalor.com](http://www.foyervalor.com)