

INSTALLATION MANUAL



H5 Series



1135 Three-sided Trim Kit

Use with Valor 1100 & 1150 Models only



DANGER



HOT GLASS WILL CAUSE BURNS.

DO NOT TOUCH GLASS UNTIL COOLED.

NEVER ALLOW CHILDREN TO TOUCH GLASS.

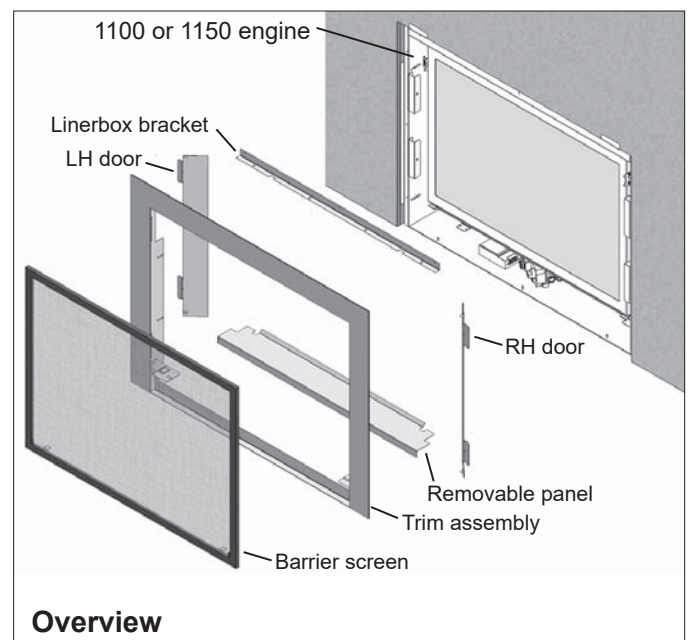
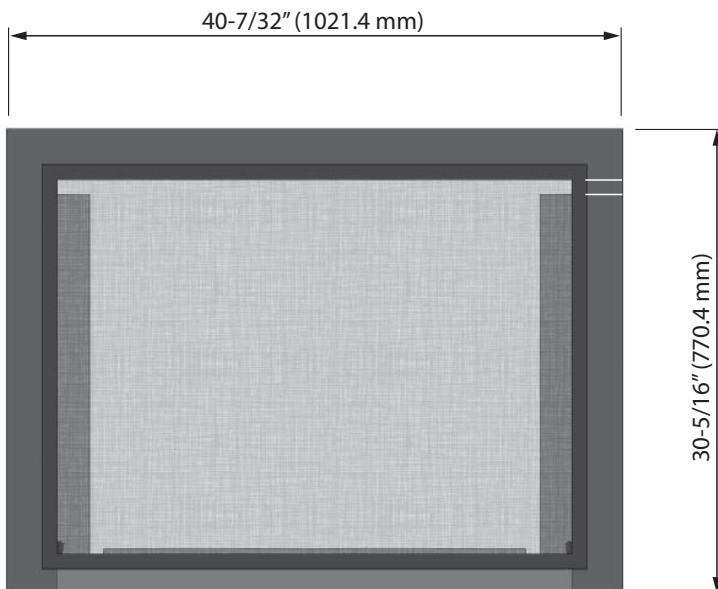
A barrier designed to reduce the risk of burns from the hot viewing glass is provided with this appliance and shall be installed for the protection of children and other at-risk individuals.

INSTALLER
Leave this manual with the appliance.

CONSUMER
Retain this manual for future reference.

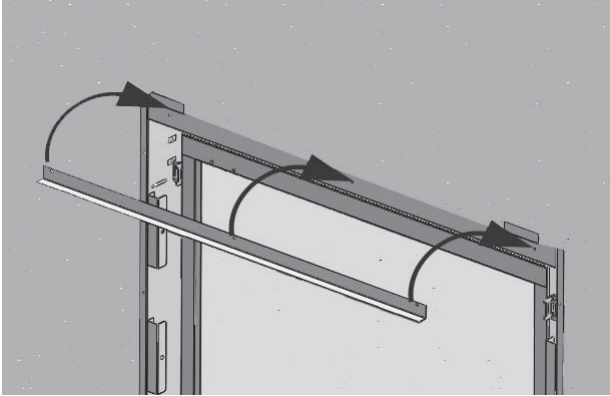
The 1135 trim is intended to be used on Valor heaters models 1100 & 1150. Mounting of the 1135 does not affect clearances or other specifications listed in the heater installation manuals—see installation manual supplied with the heater for more information.

Note: Mounting of this trim allows for non-combustible material up to 3/4" (19 mm) thick installed over top of the required 1/2" (13 mm) cement board. For thicker finishes, refer to appliance manual.

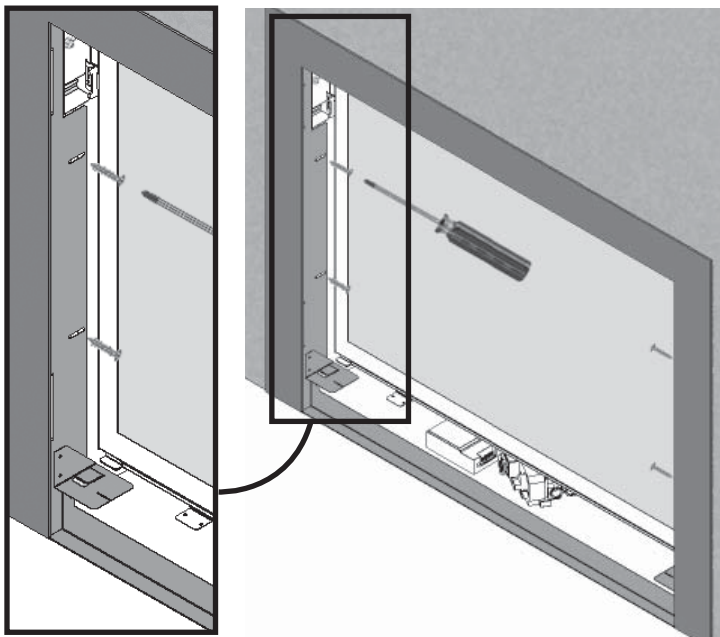
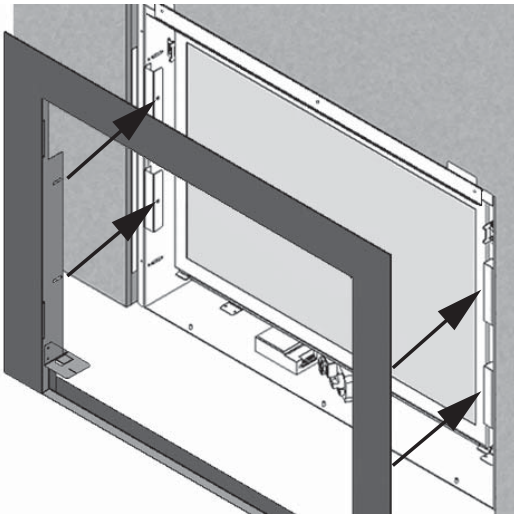


Installation

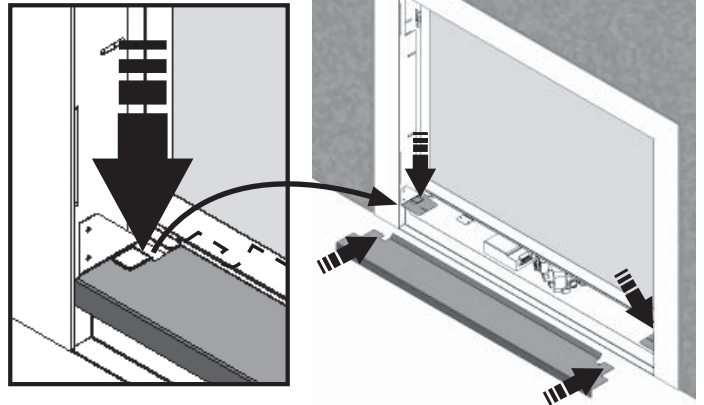
1. On completion of fireplace installation, screw the linerbox bracket to top face of firebox with 3 screws.



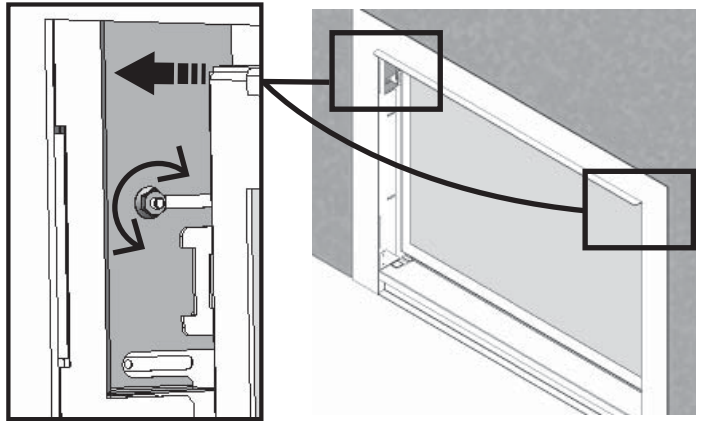
2. Carefully position and secure steel front panel with 4 low profile screws to 4 firebox mounting brackets, before tightening, hold panel up against wall finish then tighten.



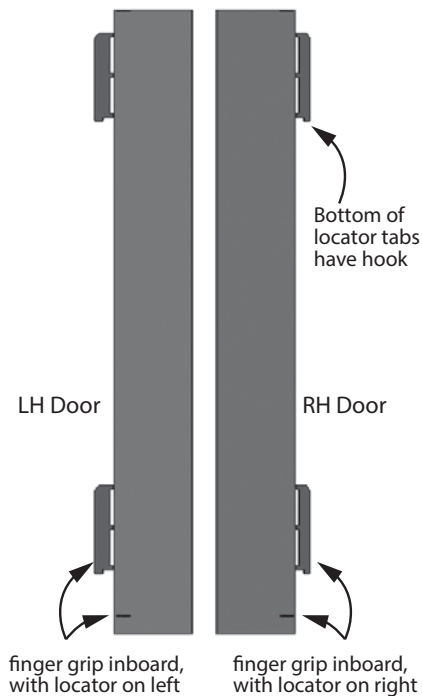
3. Slide the removable panel in the clip on the horizontal supports on each side and push it in until flush with the front trim.



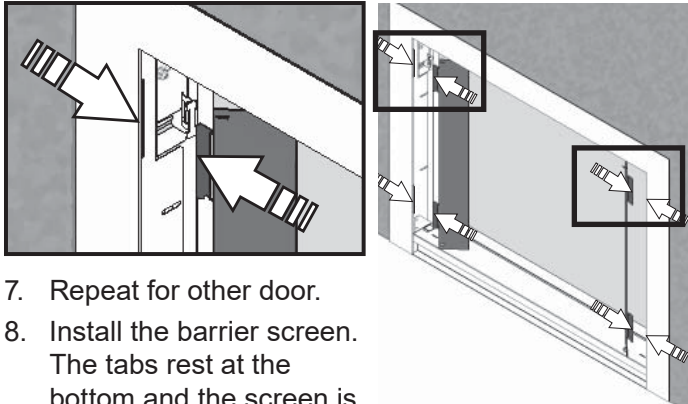
4. Adjust the position of the convection brackets on each side of the window. Release the nut, pull the bracket as forward as possible and tighten the nut.



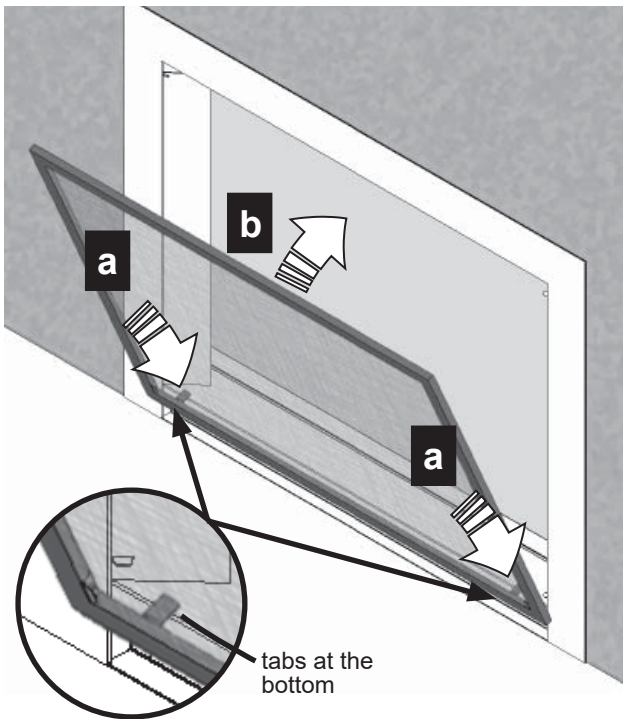
5. Identify left hand door from right using diagram below.



- Position LH door to left side of front panel, identify door slots top and bottom just behind front panel and slide door locator in position.



- Repeat for other door.
- Install the barrier screen. The tabs rest at the bottom and the screen is held in place by magnets.
 - Rest the bottom tabs on the edge of the removable cover as indicated.
 - Push the screen against the steel front panel.



Maintenance

⚠ WARNING

DO NOT TOUCH THE BARRIER SCREEN OR FIREPLACE WHILE THEY ARE HOT! Let the fireplace cool first before cleaning it.

FOR SAFETY PURPOSE, ensure the barrier screen is re-installed on the fireplace front after maintenance if it has been removed.

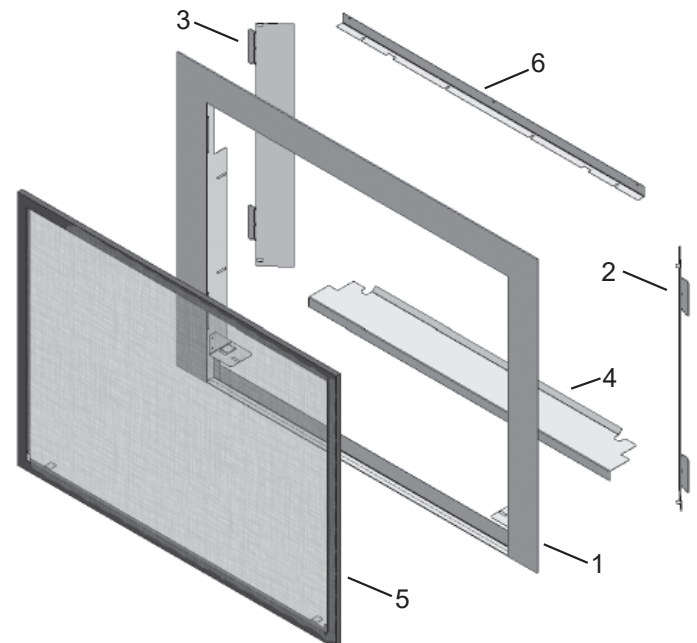
To clean the trim, use mild soap and water. To clean the screen, dust it with a soft brush.

To clean the window and ceramics inside the firebox, consult the *Owner's Information* section of the *Installation and Owner's Manual* supplied with the fireplace.

DO NOT CLEAN THE GLASS WINDOW WITH AMMONIA!

Repair Parts List

Code	Description	Part Number
1	Front trim	4003857AZ
2	RH door assembly	4004846AZ
3	LH door assembly	4004844AZ
4	Removable panel	4005824AZ
5	Barrier screen assy	4005632
6	Linerbox bracket	4004543



Because our policy is one of constant development and improvement, details may vary slightly from those given in this publication.

Designed and Manufactured by / for
Miles Industries Ltd.

190 – 2255 Dollarton Highway, North Vancouver, B.C., CANADA V7H 3B1
Tel. 604-984-3496 Fax 604-984-0246

www.valorfireplaces.com

DIRECTIVES D'INSTALLATION



Série H5



Bordure à trois côtés 1135

Utilisez avec les foyers Valor 1100 et 1150 seulement



DANGER



VITRE CHAUDE - RISQUE DE BRÛLURES.

NE TOUCHEZ PAS UNE VITRE NON REFROIDIE.

NE LAISSEZ JAMAIS UN ENFANT TOUCHER LA VITRE.

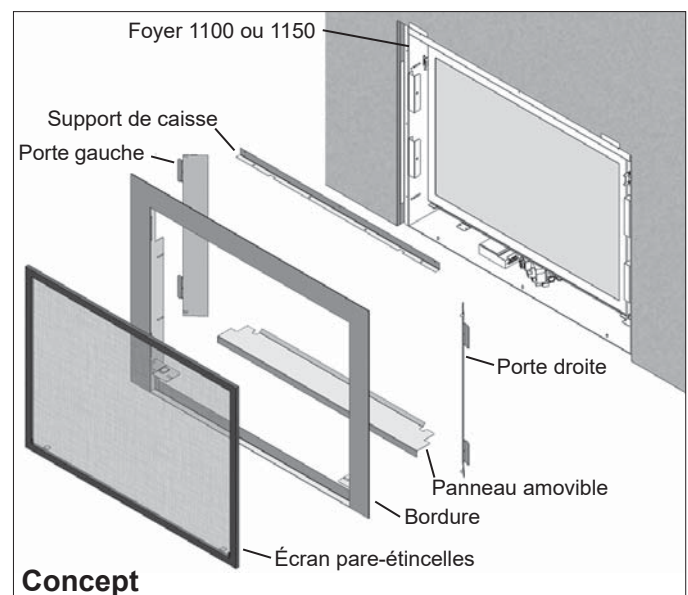
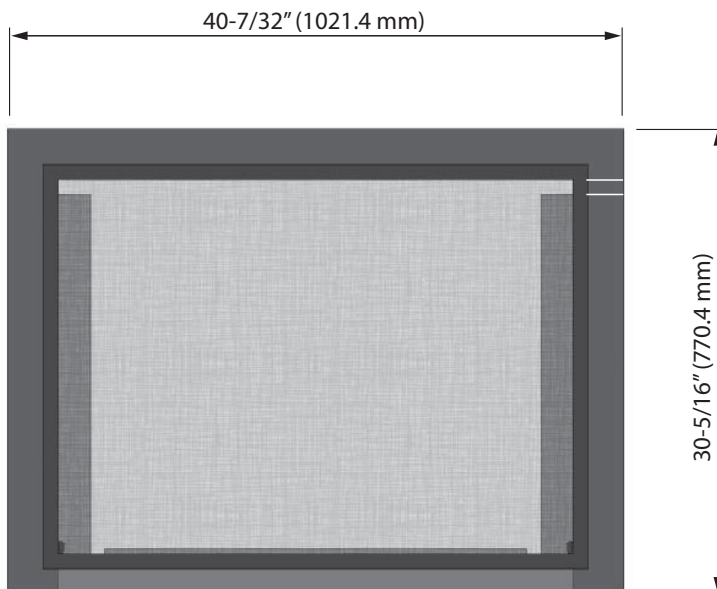
L'écran pare-étincelles fourni avec ce foyer réduit le risque de brûlure en cas de contact accidentel avec la vitre chaude et doit être installé pour la protection des enfants et des personnes à risques.

INSTALLATEUR
Laissez cette notice avec l'appareil

CONSOMMATEUR
Conservez cette notice pour consultation ultérieure

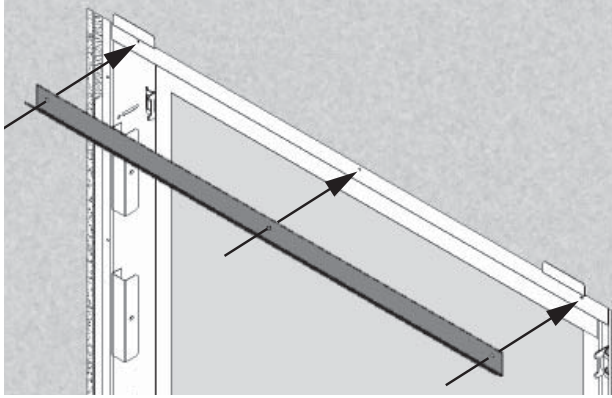
La Bordure à trois côtés 1135 est conçue pour être installée sur les foyers Valor 1100 et 1150. L'installation de la 1135 n'affecte pas les dégagements et autres spécifications indiquées dans le guide d'installation du foyer—consultez le guide d'installation fourni avec le foyer pour plus d'information.

Note : L'installation de cette bordure permet un fini incombustible jusqu'à 3/4 po (19 mm) d'épaisseur par-dessus le 1/2 po (13 mm) exigé sur le panneau de béton. Pour un fini plus épais, consultez le guide d'installation du foyer.

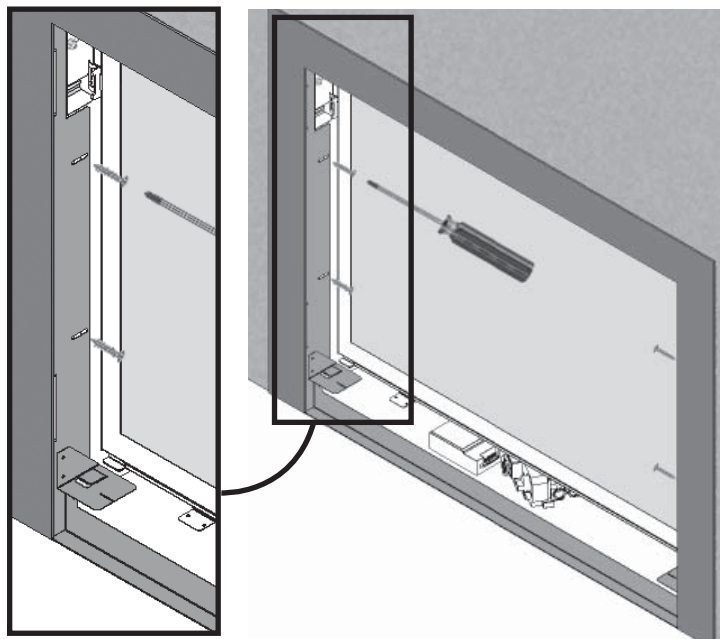
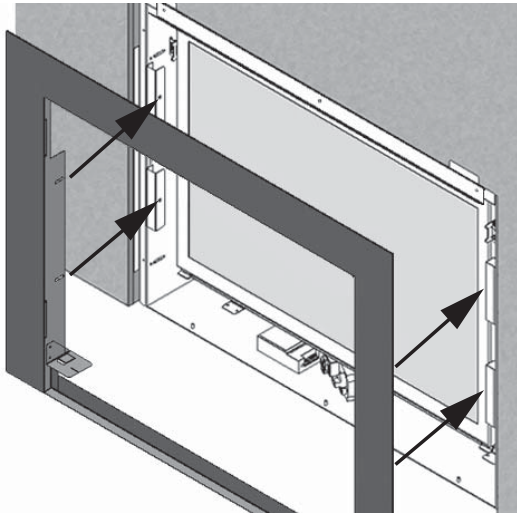


Installation

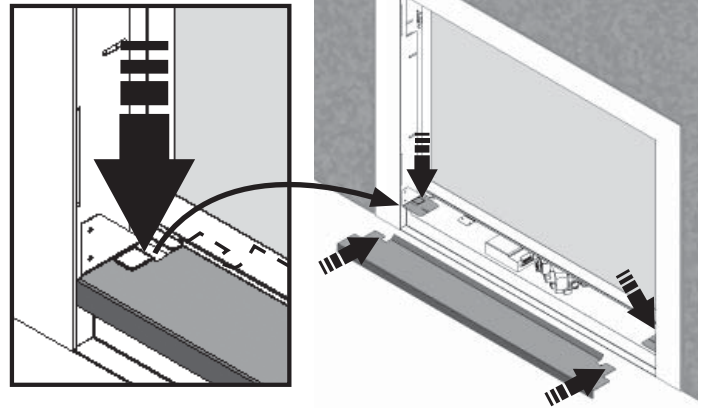
1. Une fois le foyer installé, fixez le support de caisse à la face de la caisse avec 3 vis.



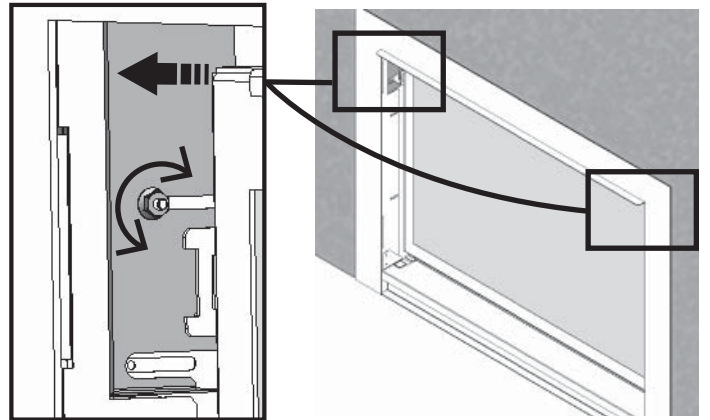
2. Enchâssez la bordure dans l'ouverture de la caisse du foyer en plaçant ses supports des côtés contre les 4 supports de montage de la caisse. Fixez sommairement la bordure avec 4 vis à profile bas. Ajustez la position de la bordure contre la finition du mur et serrez les vis.



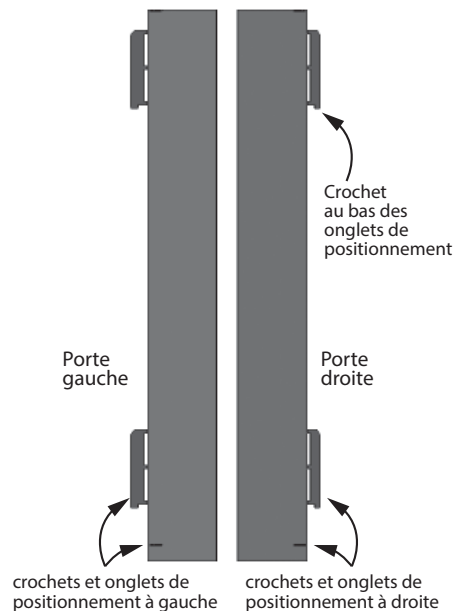
3. Insérez le panneau amovible sous les attaches des supports horizontaux des côtés et poussez le panneau jusqu'à ce qu'il soit égal à la surface de la bordure.



4. Ajustez la position du déflecteur de convection de chaque côté de la fenêtre. Dévissez l'écrou, tirez le déflecteur le plus en avant possible, resserrez l'écrou.



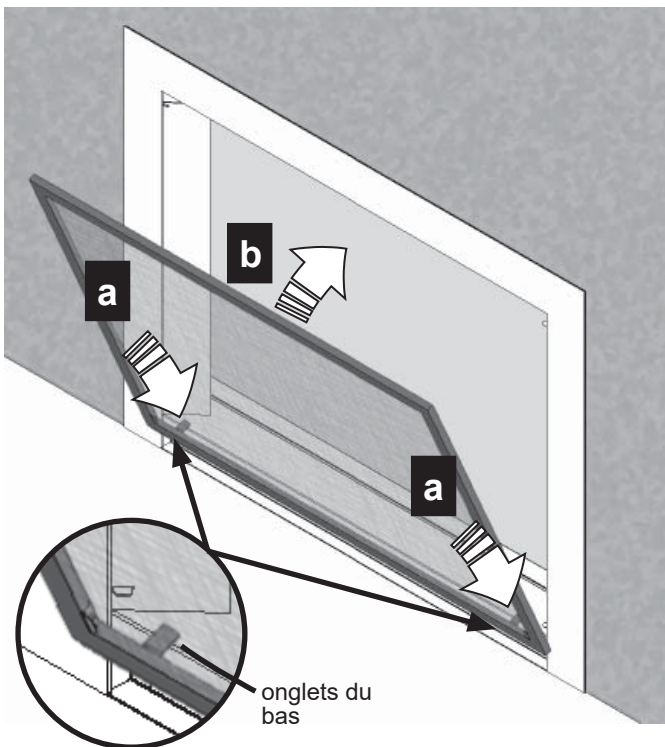
5. Identifiez la porte gauche de la porte droite à l'aide du schéma ci-dessous.



6. Installez la porte gauche en insérant ses onglets de positionnement dans les fentes situées juste derrière la façade de la bordure tel qu'indiqué.



7. Répétez pour l'autre porte.
8. Installez le pare-étincelles. Les onglets du bas sont posés sur le bord du couvercle amovible et le pare-étincelles est maintenu en place par des aimants.
- Posez les onglets du bas sur le bord du couvercle amovible.
 - Poussez le pare-étincelles contre la bordure de métal.



Entretien

⚠ AVERTISSEMENT

NE TOUCHEZ PAS L'ÉCRAN PARE-ÉTINCELLES OU LE FOYER LORSQU'ILS SONT CHAUDS!

Laissez le foyer refroidir avant de le nettoyer.

POUR DES RAISONS DE SÉCURITÉ, assurez-vous que l'écran pare-étincelles est réinstallé sur la bordure après l'entretien s'il a été enlevé.

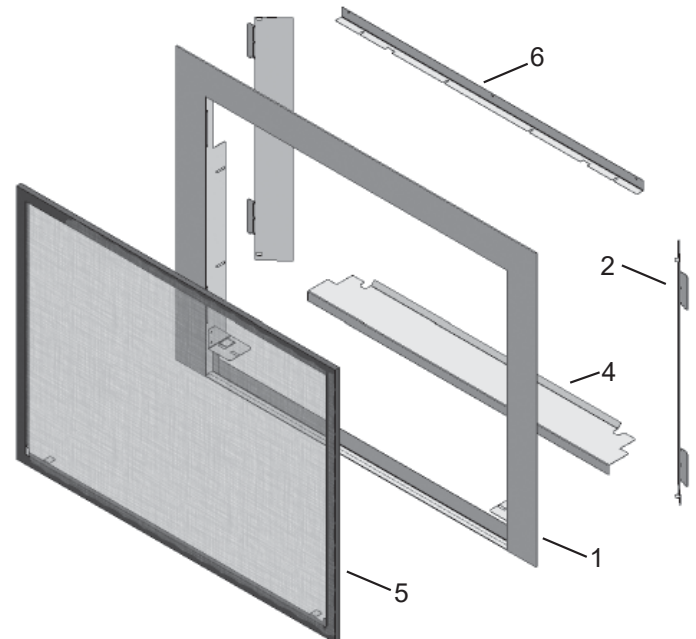
Pour nettoyer la bordure, utilisez une solution d'eau et de savon doux. Époussetez l'écran pare-étincelles à l'aide d'une brosse à poils doux.

Pour nettoyer la fenêtre et l'intérieur de la boîte de foyer, consultez la section *Information à l'intention du consommateur* dans le *Guide de l'installation et du consommateur* fourni avec le foyer.

NE NETTOYEZ PAS LA VITRE DE LA FENÊTRE AVEC UN PRODUIT À BASE D'AMMONIAQUE!

Liste de pièces

Code	Description	Pièce n°
1	Bordure	4003857AZ
2	Porte droite	4004846AZ
3	Porte gauche	4004844AZ
4	Panneau amovible	4005824AZ
5	Écran pare-étincelles	4005632
6	Support de caisse	4004543



Parce que nous favorisons une politique de développement continu, certains détails de la présente publication peuvent varier.

Conçue et fabriquée par / pour

Miles Industries Ltd.

190 – 2255 Dollarton Highway, North Vancouver, BC, CANADA V7H 3B1

Tél. 604-984-3496 Téléc. 604-984-0246

www.foyervalor.com